



# VILLE DE LANDERNEAU

Rapport d'activité  
2021



# Sommaire

## Données générales

- Le territoire p 4
- Le Conseil municipal p 7
- Les commissions p 8
- Le budget p 10

## L'activité des services

### ADMINISTRATION GÉNÉRALE

- Communication p 12
- Sécurité p 15

### SERVICES À LA POPULATION

- Police municipale p 17
- Affaires civiles p 19
- Manager de centre-ville p 20
- Transition écologique p 21
- Culture, sport et vie associative, patrimoine historique p 22
- Médiathèque p 27
- Ecole de musique p 28
- Services techniques et développement urbain p 29
- Bâtiments p 32
- Espaces extérieurs p 34
- Vie scolaire p 38
- Activités périscolaires p 39
- Restauration scolaire p 39
- Caisse des écoles p 40
- Entretien bâtiments p 41
- Enfance-jeunesse p 41
- Centre communal d'action sociale et restauration Claude Pronost p 42
- Epicerie sociale p 44

### MOYENS GÉNÉRAUX

- Finances p 46
- Ressources humaines p 48
- Commande publique p 50
- Informatique, SIG p 51

## L'édito du maire

Ce nouveau rapport d'activité vient témoigner de la richesse des activités et des actions menées au sein de notre collectivité au cours d'une année encore très particulière, toujours marquée par la pandémie de Covid-19.

3<sup>ème</sup> Confinement, couvre-feux, mise en place et gestion du centre de vaccination, application de protocoles complexes et changeants... Les élus et les agents de la Ville ont su faire preuve, une nouvelle fois, d'une grande faculté d'adaptation au contexte hors norme, tout en continuant à assurer la continuité du service public et à mettre en œuvre le projet politique que la Municipalité s'est fixée pour les années à venir.

Ainsi, en 2021, grâce à la mobilisation des élus et des agents, Landerneau a poursuivi son chemin avec l'aboutissement de nombreux projets : la construction de la passerelle de la gare, le lancement du service Ti Vélo, la réalisation du second skatepark, l'aménagement de la voie verte à Traon Elorn, la labellisation « Ville Zéro Mégot » ou encore la poursuite de l'aménagement du Jardin des Bénédictines. 2021, c'est aussi l'organisation de l'arrivée de la première étape du Tour de France à Landerneau. Cet événement d'envergure a été rendu possible grâce à l'investissement et à l'implication des services municipaux, démontrant le dynamisme de notre collectivité.

Ce présent rapport vous permettra ainsi de découvrir ou redécouvrir tout ce que représente l'action municipale quotidienne à Landerneau, de mesurer les avancées des projets et d'apprécier la compétence et la disponibilité des élus et des agents qui s'engagent à faire vivre notre ville.

Bonne lecture à toutes et à tous,

**Patrick Leclerc**

## Le mot du DGS

Tout comme 2020, l'année 2021 a été marquée par la contrainte de la crise sanitaire, mais aussi par une profonde volonté de continuer à assurer le meilleur service aux habitants.

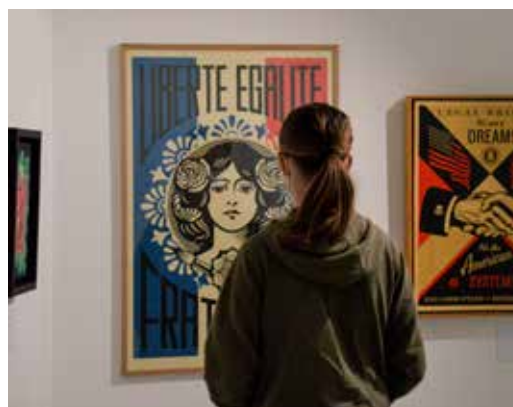
De nouveau, l'implication et la réactivité des services municipaux ont été exemplaires. Ils méritent remerciements et reconnaissance tant ils ont su s'adapter en permanence aux multiples protocoles sanitaires. Ils ont aussi appris à travailler encore plus ensemble, autour de la mise en place puis du fonctionnement du centre de vaccination, par exemple. Et c'est aussi grâce aux efforts de tous et à l'adaptation permanente des services que la Ville de Landerneau poursuit sa marche en avant vers toujours plus de dynamisme, d'attractivité et de bien-vivre ensemble.

Un mot également pour saluer l'implication exceptionnelle des services de la ville en amont et lors de l'arrivée de la première étape du Tour de France cycliste 2021. Nul doute que la date du 26 juin 2021 restera longtemps gravée dans de nombreuses mémoires »

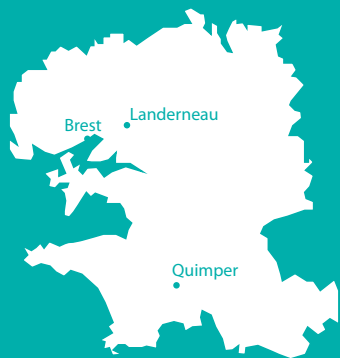
Je remercie bien entendu les services qui se sont mobilisés pour fournir les données qui figurent dans ce rapport d'activité, et chaque agent pour la part active qu'il prend au quotidien dans la réalisation des services rendus aux Landernéens. Je vous souhaite une très belle lecture.

**Alain Plouidy**

# 2021 en images



# LANDERNEAU



Position géographique privilégiée

4<sup>ÈME</sup> VILLE  
DU FINISTÈRE

2<sup>ÈME</sup> VILLE  
DU PAYS  
DE BREST



16 532  
habitants

8 000 emplois  
831 entreprises



9 écoles  
2 collèges  
2 lycées



OFFRE CULTURELLE  
SINGULIÈRE & DÉVELOPPÉE

GALERIE  
DE ROHAN



## LANDERNEAU VILLE EN MOUVEMENT

Landerneau est une ville historique, dynamique, pleine de charme, alliant passé et modernité. Riche d'une histoire forgée autour du commerce du lin et de son fleuve, l'Elorn, la cité de la Lune se caractérise par la richesse de son patrimoine mais aussi par les rôles essentiels que tiennent la culture et le sport sur l'ensemble du territoire. Située aux portes de la métropole brestoise, Landerneau constitue le second pôle économique du Pays de Brest. Elle est la 4<sup>e</sup> ville du Finistère, avec 16 532 habitants, 8 000 emplois, 831 entreprises implantées sur son territoire et près de 200 commerçants.

Commerces de proximité, entreprises, équipements de loisirs, structures éducatives, services de mobilité (bus et location de Vélo à Assistance Electrique) contribuent à offrir un cadre de vie de qualité dans une ville à taille humaine.

## Le territoire

Landerneau se démarque par une offre culturelle rayonnante, s'inscrivant comme une destination dédiée à l'art contemporain à influence régionale et nationale. La ville se vit au gré des nombreuses animations qui ponctuent l'année : carnaval de la Lune étoilée, Berges en Fête, Kann Al Loar, Fête du Bruit, Nuit d'Hiver, expositions à la Galerie de Rohan et Fonds Hélène et Edouard Leclerc... Comme la culture, le sport occupe une place majeure. Environ 50 clubs et associations œuvrent pour proposer une offre sportive diversifiée et innovante, en faveur du sport pour tous.





## TISSU ÉCONOMIQUE

**B**erceau de la coopération et du mutualisme, Landerneau reste fortement empreint d'un héritage. Les entreprises issues de ce mouvement constituent l'ADN du tissu local économique. Eureden, première coopérative agricole de Bretagne reste le premier employeur de la ville.

La Scarmor est une des 16 centrales d'achat du Groupe Leclerc et constitue le berceau historique du mouvement ainsi que son centre névralgique.

La MSA Armorique, née de la fusion des caisses des Côtes-d'Armor et du Finistère en 2010, possède son siège à Landerneau.

Enfin, le territoire compte environ 200 commerçants.



## PATRIMOINE

**B**lotie au fond d'une rade, entre mer et rivière, Landerneau bénéficie d'un cadre de vie agréable et privilégié.

Jusqu'aux années 1930, seul point de passage sur l'Elorn entre Léon et Cornouaille, la Cité de la Lune s'est d'abord façonnée comme un carrefour, un lieu de commerce et de négoce. Aux XVI<sup>ème</sup> et XVII<sup>ème</sup> siècles, du port de Landerneau partaient par navires des toiles de lin fabriquées dans l'arrière pays vers tous les ports de l'Europe. Au XIX<sup>ème</sup> siècle Landerneau était la première ville industrielle du Finistère. Au XX<sup>ème</sup> siècle, elle s'est fortement singularisée, voyant naître le mutualisme et l'Office central, puis le groupe Leclerc.

De ce riche passé, Landerneau conserve de fidèles témoins, dont le plus célèbre reste le Pont de Rohan, reconstruit en 1510. Inscrit à l'inventaire des Monuments historiques, le Pont fait actuellement l'objet d'une procédure de classement.

En cœur de ville, au fil des déambulations se découvrent petit-à-petit de splendides bâtiments : le Manoir de Keranden, les Capucins, la maison de la Duchesse Anne, la Maison Duthoya, les églises Saint-Houardon et Saint-Thomas, la Maison des treize lunes... sans oublier toutes ces belles bâtisses construites le long des quais.

Landerneau est aussi une ville de contrastes, où le patrimoine historique s'allie à une architecture plus récente, fondée sur le renouvellement urbain.

Les grands espaces, ces parenthèses naturelles, ne sont pas négligés et constituent aujourd'hui des lieux où le temps s'arrête. Les Landerneens ne s'y trompent d'ailleurs pas en se retrouvant dans les Jardins de la Palud et les promenades le long de l'Elorn.



## VILLE RICHE EN ÉVÉNEMENTS

Les infrastructures dédiées aux associations et aux clubs de sport proposent un large éventail d'activités. Elles contribuent aussi au rayonnement de la ville en accueillant en stage des équipes nationales (basketball, handball).

La culture occupe une place particulière sur le territoire. Spectacles, grands rendez-vous musicaux mais également expositions rythment l'année : Carnaval de la lune étoilée, festival Kann al Loar, Fête du Bruit, Nuit d'Hiver... Le centre culturel Le Family, la médiathèque Per Jakez Helias, la Maison de la Musique, les expositions proposées par la Galerie de Rohan offrent de nombreuses expérimentations et découvertes.

Le Fonds Hélène & Edouard Leclerc favorise le rayonnement régional et national en accueillant des expositions incontournables. Chaque année, 2 grandes expositions temporaires accueillent les oeuvres d'artistes prestigieux, comme Joan Miró, Dubuffet, Giacometti, Chagall, Picasso, Henry Moore, Enki Bilal...



## VILLE ÉDUCATIVE SOCIALE ET SOLIDAIRE

On compte sur le territoire neuf écoles (dont cinq groupes scolaires publics), deux collèges et deux lycées. Pour la rentrée 2024, un troisième collège ouvrira ses portes. Basé en centre-ville, au Champ de Foire, l'établissement de 3 500 m<sup>2</sup> est dimensionné pour accueillir 480 collégiens.

Le centre hospitalier F. Grall, pluridisciplinaire, propose à la population de l'est du Pays brestois d'accéder à une offre de soins de qualité. L'EHPAD compte quelques 290 résidents. Une résidence privée (Fleur de Lin) abrite 110 appartements adaptés. Enfin, la résidence C. Pronost, ancien

EHPAD reconverti en résidence intergénérationnelle, accueille personnes âgées, personnes en situation de handicap et jeunes en insertion. Elle accueille également un restaurant ouvert aux seniors. Elle favorise le vivre ensemble.

Le CCAS ou la Boutique / Ar Stalig, épicerie sociale, proposent aide alimentaire, accompagnement, ateliers nutrition santé, activités physiques et un accès à la culture pour les personnes rencontrant des difficultés.

# Le Conseil municipal



Patrick LECLERC  
Maire et président  
de la CCPLD.



Frédéric KERLAN  
1<sup>er</sup> Adjoint délégué  
aux Finances,  
Personnel,  
Commande Publique  
et Informatique  
Conseiller  
communautaire



Anne TANGUY  
2<sup>ème</sup> adjointe  
déléguée au  
développement de  
la Vie sociale et à  
l'Education  
Conseillère  
communautaire



Michel RIOU  
3<sup>ème</sup> adjoint,  
délégué au Sport  
et aux Relations  
Internationales  
Conseiller  
communautaire



Viviane BERVAS  
4<sup>ème</sup> adjointe  
déléguée à  
la Transition  
Ecologique  
Conseillère  
communautaire



Ludovic APPELGHEM  
5<sup>ème</sup> adjoint  
délégué aux Travaux,  
Commerces et vie des  
Quartiers  
Conseiller  
communautaire



Gwen DALIS-ABGRALL  
6<sup>ème</sup> adjointe  
déléguée à la  
Culture, Patrimoine,  
Communication  
Conseillère  
communautaire



Jean-Jacques BONIZ  
7<sup>ème</sup> adjoint, délégué à  
la Sécurité, au Domaine  
Public, Transport et  
Défense  
Conseiller  
communautaire



Odile YVINEC  
8<sup>ème</sup> adjointe déléguée  
à l'Etat Civil  
Conseillère  
communautaire



Erwan LE BRONNEC  
9<sup>ème</sup> adjoint délégué à  
l'Urbanisme  
Conseiller  
communautaire



Roger MEROUR  
Conseiller municipal



Jean-Bernard FLOCH  
Conseiller municipal  
et communautaire



Elisabeth OMNÈS  
Conseillère municipale



Marie-France TRMAL  
Conseillère municipale  
et communautaire



Béatrice  
CARIOU-LECOQ  
Conseillère municipale



Serge LE ROUX  
Conseiller municipal



Véronique SOUN  
Conseillère municipale  
et communautaire



Yvon BOTHEREL  
Conseiller municipal



Véronique PELLETEUR  
Conseillère municipale



Marie Laure LE GUEN  
Conseillère municipale



Philippe FOREST  
Conseiller municipal



Catherine LOTHOU  
Conseillère municipale



Céline ETESSE  
Conseillère municipale



Frédéric TREBAOL  
Conseiller municipal



Alexandra GUILLORÉ  
Conseillère municipale  
et communautaire



Emilie HALL  
Conseillère municipale



Olivier CHARLERY  
Conseiller municipal



Yohann QUEFFELEC  
Conseiller municipal



Colyne ORCIL  
Conseillère municipale



Jean-François BODILIS  
Conseiller municipal  
et communautaire



Karine CORNILY  
Conseillère municipale



Jean-Paul JAUEN  
Conseiller municipal



Tiphaine LETEURÉ  
Conseillère municipale  
et communautaire



Adjoints



Conseillers municipaux de la majorité



Conseillers municipaux collectif Landerneau pour Tous

# LES COMMISSIONS

---

## 1. Commission Culture, Sport et Relations Internationales

Président : Patrick LECLERC  
Michel RIOU  
Gwen DALIS-ABGRALL  
Marie-France TRMAL  
Serge LE ROUX  
Marie-Laure LE GUEN  
Emilie HALL  
Yohann QUEFFELEC  
Jean-Fançois BODILIS

## 2. Commission Développement Vie sociale et Education

Président : Patrick LECLERC  
Anne TANGUY  
Odile YVINEC  
Catherine LOTHOU  
Véronique SOUN  
Elisabeth OMNES  
Colyne ORCIL  
Philippe FOREST  
Karine CORNILY

## 3. Commission Aménagement et Développement

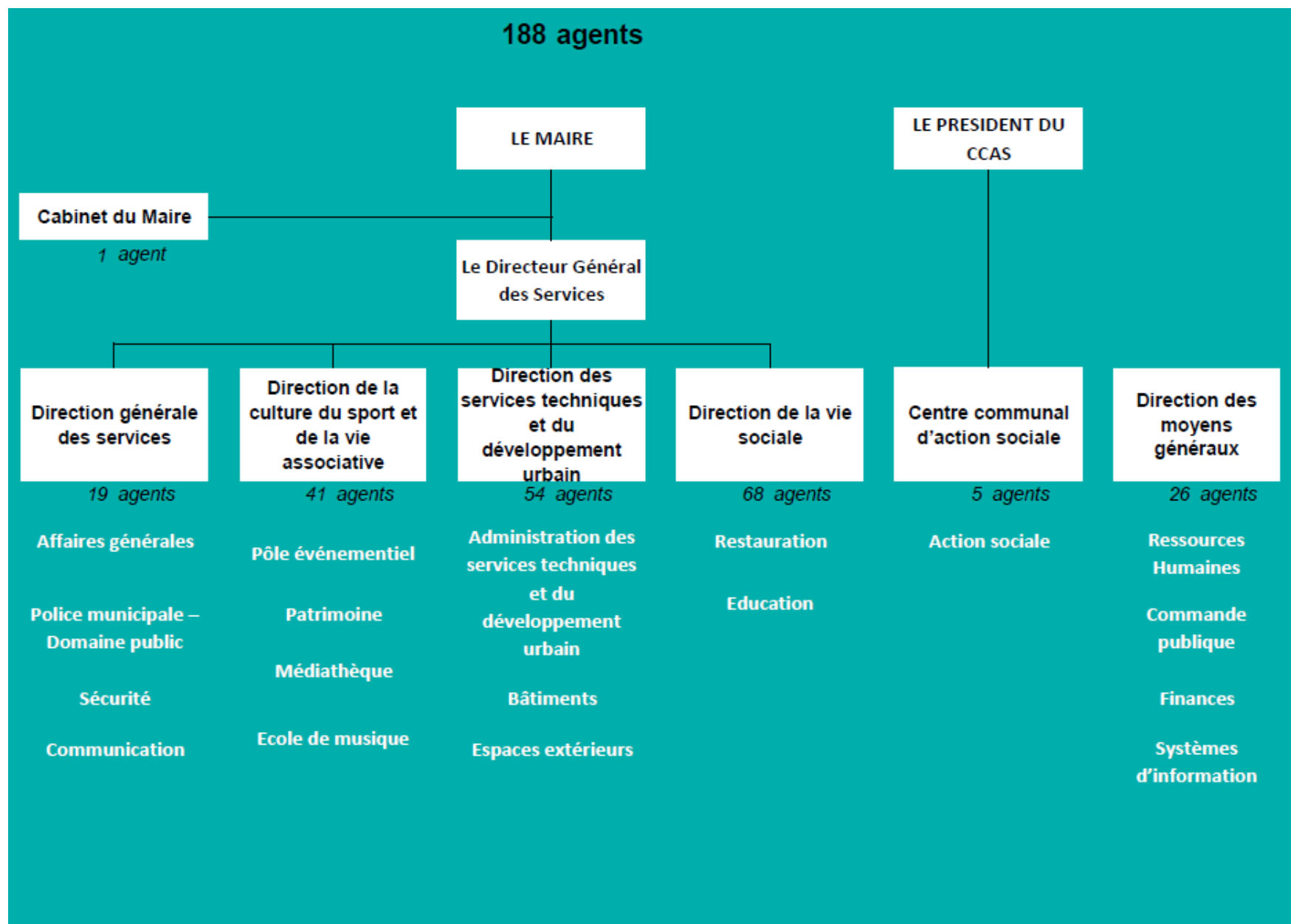
Président : Patrick LECLERC  
Viviane BERVAS  
Ludovic APPELGHEM  
Jean-Jacques BONIZ  
Erwan LE BRONNEC  
Roger MEROUR  
Alexandra GUILLORÉ  
Véronique PELLETEUR  
Jean-Paul JAOUEN

## 4. Commission Finances et Personnel

Président : Patrick LECLERC  
Frédéric KERLAN  
Jean-Bernard FLOCH  
Yvon BOTHEREL  
Frédéric TREBAOL  
Olivier CHARLERY  
Céline ETESSE  
Béatrice CARIOU-LECOQ  
Tiphaine LETEURÉ

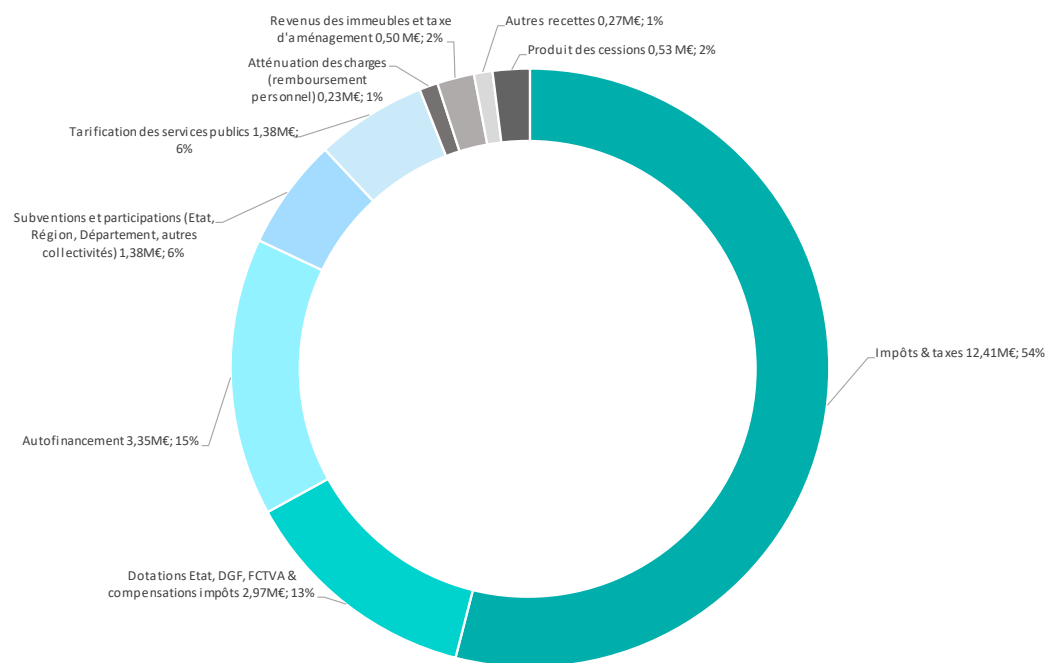


# LES SERVICES MUNICIPAUX ORGANIGRAMME

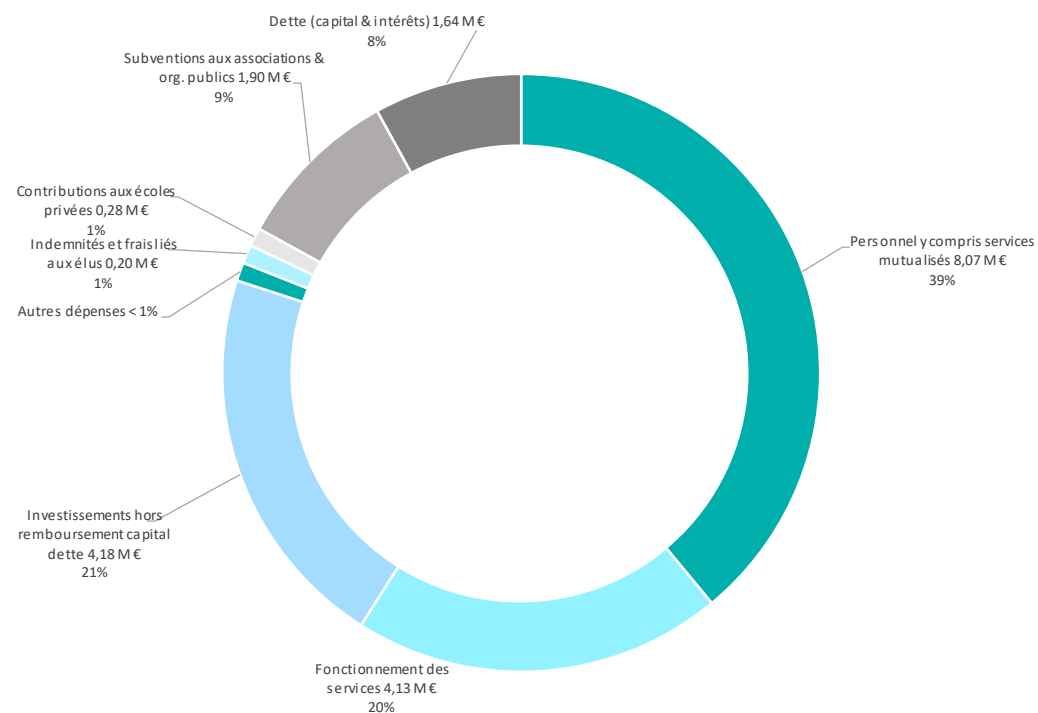


# LE BUDGET 2021

## LES RECETTES RÉELLES 2021 DE LA VILLE 23,03 M €



## LES DÉPENSES RÉELLES 2021 DE LA VILLE (FONCTIONNEMENT & INVESTISSEMENT) 20,5 M €





DIRECTION  
GÉNÉRALE  
DES SERVICES

# ADMINISTRATION GÉNÉRALE - DIRECTION GÉNÉRALE DES SERVICES COMMUNICATION

**Effectif : 2 agents**

**RESPONSABLE DE SERVICE :** Nolwenn Floch

- Chargée de communication : Audrey Lapalme
- Accueil de 3 stagiaires : Avril-juin et novembre-décembre

## LE SERVICE COMMUNICATION EN BREF

Service transversal, la communication accompagne quotidiennement les services de la collectivité dans le cadre de la valorisation des politiques municipales. Le service informe et contribue au développement de la relation entre l'institution et la population (habitants, citoyens, usagers des services publics ou contribuables).

## MISSIONS

### Dimension stratégique

- Proposer et mettre en œuvre une stratégie globale de communication

### Communication digitale

- Concevoir et décliner la communication numérique et le développement des outils
- Accompagner le développement de la dématérialisation des services
- Suivre la présence de la Ville sur les réseaux sociaux et animer les audiences
- Vérifier et se porter garant des informations partagées

### Edition

- Concevoir, proposer des supports de communication
- Piloter et coordonner la réalisation du magazine municipal
- Accompagner les services sur les actions de communication et la coordination avec les prestataires.

### Relations presse

- Proposer et décliner la stratégie média de la collectivité
- Organiser des conférences de presse, des points presse

### Communication interne

- Favoriser la circulation de l'information au sein de la collectivité notamment sur les thématiques et les projets transversaux
- Concevoir et coordonner la production des documents internes (RA, lettre interne, trombinoscope)

### Événementiel

- Coordonner l'organisation d'événements types vœux au personnel
- Coordonner la création et la diffusion de la carte de vœux du maire en lien avec le Cabinet du Maire
- Contribuer à l'organisation et à la valorisation d'événements initiés ou soutenus par la collectivité

### Gestion administrative et financière du service

## CHIFFRES CLÉS

### LE TAMBOUR



- Après une année perturbée par la pandémie, le magazine municipal a retrouvé un rythme régulier et ses 4 numéros : mars, juin, septembre et décembre.

Dans le prolongement de la démarche engagée en 2020, la modernisation du magazine se poursuit à travers le choix des sujets traités, les angles abordés, la variété des formats et le lien vers des compléments d'information en ligne.

Par ailleurs, les contenus présentés dans le Tambour sont valorisés sous différentes formes sur les réseaux sociaux de la collectivité.

Tirage à 8 000 exemplaires/ 7 500 distribués en BAL

### LE PANNEAU D'INFORMATION DYNAMIQUE

- **170\* messages par an**
- Réception des demandes via le formulaire en ligne (veille) et par mail.

\*Certains messages sont mis à jour à partir du message d'origine.

### LE SITE WEB

- Contenus : organisation des menus, production ou mise à jour, chargement des médias (documents et images).
- Gestion du site et appui des services sur la gestion des mini-sites
- Gestion de formulaires pour communiquer directement avec les associations (guide pratique, panneau électronique), les usagers (inscriptions SMA les jours de grève, gestion des nouveaux arrivants...).

### QUELQUES CHIFFRES

- 530 pages (pages, affichage-listes, agenda et actualités)
- 2 620 images
- 469 documents PDF
- 12 formulaires à gérer > 7 permanents et 5 ponctuels
- Annuaire de contact : 346 pages

### LES STATISTIQUES

- Entre janvier et décembre 2021 > 189 565 visites (131 019 visites en 2020)
- Durée moyenne d'une visite : 1'38"
- 318 302 pages vues uniques (297 429 en 2020).
- 145 724 entrées depuis les moteurs de recherche dont 28 381 entrées directes.

Mois	NOMBRE DE VISITES 2020	NOMBRE DE VISITES 2021
Janvier	11 545	9 781
Février	9 913	10 004
Mars	9 970	10 715
Avril	8 182	11 947
Mai	11 755	14 005
Juin	11 158	26 896
Juillet	11 170	15 985
Août	10 805	15 594
Septembre	12 265	18 083
Octobre	12 664	17 729
Novembre	10 485	15 026
Décembre	11 107	23 800

# ADMINISTRATION GÉNÉRALE - DIRECTION GÉNÉRALE DES SERVICES COMMUNICATION

## CHIFFRES CLÉS (SUITE)

### LES PAGES FACEBOOK

• RÉSEAU EUROPÉEN DES PONTS BÂTIS  
2021 > 152 abonnés  
2018 > 149 abonnés  
2017 > 142 abonnés

• MÉDIATHÈQUE  
2021 > 1 441 abonnés  
2018 > 822 abonnés  
2017 > 736 abonnés

• LE FAMILY  
2021 > 1 553 abonnés  
2018 > 636 abonnés  
2017 > 573 abonnés

• GALERIE DE ROHAN  
2021 > 780 abonnés  
2018 > 323 abonnés  
2017 > 241 abonnés

### LA PAGE FACEBOOK

#### « VILLE DE LANDERNEAU »

• 8 474 abonnés en juin 2021  
• 7 302 abonnés en juin 2020  
• 5 647 abonnés en juin 2019  
• 4 131 abonnés en juin 2018  
• 3 000 abonnés en juillet 2017

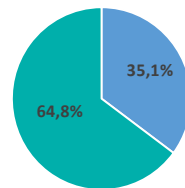
• 2017 > 214 posts  
• 2018 > 230 posts  
• 2019 > 203 posts  
• 2020 > 224 posts  
• 2021 > 441 posts

SUJETS	PORTÉE ESTIMÉE	TAUX D'ENGAGEMENT*
02/12 1er album Nuit d'Hiver	79.2 K	60 %
1/12 Promis demain ...	24.2 K	20 %
26/06 Victoire de J. Alaphilippe	25 K	16.5 %

\* Taux d'engagement = n likes + n commentaires + n partages / n abonnés X 100

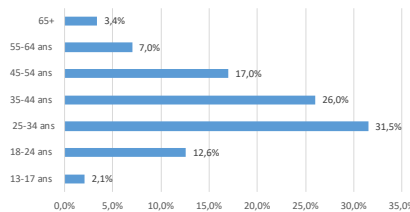
### LE COMPTE INSTAGRAM

- 2017 > 95 posts
- 2018 > 96 posts/ 16 stories
- 2019 > 81 posts/ 17 stories
- 2020 > 86 posts/ 13 stories
- 2021 > 235 posts/ 108 stories



■ Hommes  
■ Femmes

Répartition de la communauté d'Instagram par âge



VILLE	NOMBRE D'ABONNÉS AVRIL 2020	NOMBRE D'ABONNÉS AVRIL 2021
Quimper	2 245	4 084
Landerneau	2 437	3 428
Morlaix	1 427	1 725
Concarneau	1 161	1 520

### ACTIVITÉS

- Recherche de visuels
- Retouche d'images
- Légendes, contextes, hashtags
- Création d'albums
- Vidéos

## LES RELATIONS PRESSE

- Organisation des points presse
- Élaboration des invitations presse
- Mailings
- Rédaction de communiqués – 70 en 2021 (34 en 2020)
- Constitution de dossiers – 8 en 2021 (4 en 2020)
- Transmissions numériques des éléments
- Liens vers les partenaires
- Fourniture d'images lorsque nécessaire
- Tenue du fichier à jour

## AUTRES RÉALISATIONS 2021

- Réseaux : gestion Google Business et Pages So Local
- Revue de presse quotidienne
- Insertions presse : Le Télégramme, Bretagne Magazine, supports TDF, Ouest-France
- Guide pratique 2021-2022
- Pilotage, déclinaison des campagnes de communication telles que : *le recensement, renouvellement urbain, opération 0 mégot, inscriptions scolaires, Escalpe estivale, communication de crise Covid-19, déclinaison locale campagne touristique Région, budget participatif, dispositif "J'agis pour ma ville", Villes et Villages fleuris, Berges en Fête, accueil d'influenceurs en partenariat avec la Région Bretagne, élections locales, commerce, portail familles, signalétique extérieure, repas des anciens, La Place s'anime, Le Parc s'anime, exposition de plein air, expositions de la Galerie de Rohan, rentrée scolaire, travaux, Journées Européennes du Patrimoine, Mois sans Tabac, semaine du développement durable, semaine de la mobilité, plan vélo, Ti Vélo, enquêtes publiques du service urbanisme, collecte alimentaire, accueil des nouveaux Landernéens, opération "Il y a du bonheur dans le papier", Géopark, Nuit d'Hiver...*
- Pilotage réalisation de vidéos : ateliers école de musique, vidéos en lien avec le Tour de France, vœux 2022, Nuit d'Hiver...
- Carte de vœux + Coordination vidéo de vœux de P. Leclerc
- Protocole : cérémonies civiles maintenues
- La communication interne : *trombinoscopes élus et services*
- Mobilisation sur divers événements pour assurer le relais en images sur nos réseaux et l'alimentation de la photothèque.
- Maquette de dossiers internes et externes
- Gestion administrative et budgétaire du service
- Soutien aux autres services : presse, maquettes, avis, mini-sites, réseaux sociaux
- Accueil nouvel agent au sein du service

# ADMINISTRATION GÉNÉRALE - DIRECTION GÉNÉRALE DES SERVICES COMMUNICATION

## TOUR DE FRANCE 2021

### Temps passé

- Janvier > Mars : 0,5 ETP
- Avril > Juin : 1,5 ETP

### Actions réalisées

#### Stratégie

- Dossier de présentation de la Ville de Landerneau
- Elaboration, déclinaison du plan de communication dédié
- Suivi et MAJ du rétroplanning

#### ASO documents à constituer

- Saisie des accréditations et suivi protocolaire pour la tribune Ville de Landerneau
- Guide touristique
- Questionnaire détaillé destiné aux documents produits par A.S.O
- Banque d'images à fournir à A.S.O

#### Région documents

- Banderoles et marquages
- Accueil, mise en relation et suivi des équipes de tournages prestataire région
- Photo mise en lumière du pont de Rohan
- Protocole 100 jours du Tour de France
- Plan d'actions des villes étapes
- Photo support habillage salle de presse

#### Presse

- Supplément novembre 2020 Basket
- Partenariat FBBI
- Partenariat Le Télégramme
- Partenariat Région/ PQR : contribution rédactionnelles et iconographiques intégrées à la page dédiée à Landerneau

#### Communiqués et dossiers de presse

- 3 dossiers de presse
- 12 communiqués

#### Dossiers de candidature

- Concours Ma Ville en Jaune
- Label Ville à Vélo

#### Web & réseaux sociaux

- Site web : 29 pages thématiques dédiées
- Facebook : 69 posts dont 9 vidéos
- Instagram : 46 posts

**+ 116 %**

Evolution de la fréquentation sur le site internet

**+ 116,8 %**

Evolution de la fréquentation sur la page Facebook

#### Print

- Déclinaison locale de la charte Grand Départ Bretagne
- Affiches sucettes Decaux
- Bâches HDV
- Habillage escalier HDV
- Matérialisation ligne d'arrivée et borne
- BAT plateforme battle vélo Fête du Tour
- Pochoirs loups
- Habillage des véhicules Ville
- Vitrophanie kiosque
- Articles Tambour : Mars > 1 page dédiée/ Juin : dossier de 3 pages + 3 articles/ Septembre 2 articles.
- Flyer Tour de France : Informations pratiques, plans
- Journal de bord jour J

#### Photos

- Centre-ville, décoration, concours ma ville en jaune, 100 jours, dictée du Tour, Fête du Tour, Tro Bro Leon, Challenge de la FAL, mise en lumière du pont, jour J centre-ville, jour J ligne d'arrivée.

#### Vidéos

- Réalisation de 5 capsules > Le RDV du 26 : G. Le Gall, Laurent Pichon, M. Squiban, M. Butard, V. Madouas
- Réalisation de la vidéo jour J
- Interview Fast & Curious de C. Prudhomme
- Descente FAL 100 Jours
- Dictée du Tour

#### France TV

- Accueil, accompagnement du réalisateur A. Forestier et de ses équipes sur site.
- Envoi des points d'intérêts locaux avec descriptif

#### Goodies

- T-shirts grand départ Bretagne > Centralisation et préparation des BDC
- Marinières bénévoles
- Sacs à dos bénévoles

## RETOMBÉES MÉDIATIQUES

### Performances d'audience des programmes France TV pour l'étape Brest > Landerneau du 26 juin :

- Une audience moyenne de 3,585 millions de téléspectateurs et 36,4% de part d'audience pour le direct après-midi sur France 2
- Un pic d'audience à près de 5,4 millions de téléspectateurs et 51,8% de part d'audience au moment de la victoire de Julian Alaphilippe

- Ce premier week-end du Tour de France 2021 signe la meilleure performance du 21<sup>ème</sup> siècle, en audience moyenne en effectifs, avec près de 4 millions de téléspectateurs en moyenne pour les 2 directs après-midi sur France 2.
- En part d'audience, il s'agit de la 4<sup>ème</sup> meilleure performance depuis 2000, et de la 2<sup>ème</sup> meilleure performance depuis le lancement de la TNT en 2005, derrière le premier week-end de la 100<sup>ème</sup> édition du Tour de France avec le Grand Départ en Corse (36,4%).

### Exposition media de «Landerneau» en lien avec le Tour de France 2021

417 supports différents citent au moins une fois la ville de « Landerneau » au sein de leurs sujets/articles en lien avec le TDF 2021. Au total nous décomptons 16 448 citations de « Landerneau » répertoriées dans 9 668 retombées, soit près de 26 retombées quotidiennes. La médiatisation de « Landerneau » équivaut à plus de 6,6 millions d'euros bruts.



Source : ADEUPA 2022

### KANTAR

#### Exposition Web à l'étranger de «Landerneau» en lien avec le Tour de France 2021



KANTAR

références de médiatisation en France, répertoriées sur le site à l'étranger, visibilité de la ville dans les programmes TV en France, visibilité de la ville dans les « directs » TV du Tour de France à l'étranger

Valorisation financière (K€)	Landerneau
Plurimédia France	6 580
Web International	694
Exposition TV France	ND
Exposition TV Internationale	ND
<b>Total</b>	<b>7 274</b>

Source : ADEUPA 2022

# ADMINISTRATION GÉNÉRALE - DIRECTION GÉNÉRALE DES SERVICES

## SERVICE SÉCURITÉ

Effectif : 1 agent - Katia Mariller

### PRÉSENTATION DU SERVICE

- Assiste et conseille l'autorité territoriale et les services dans la définition, la mise en place et le suivi d'une politique de gestion des risques professionnels et de sécurité intégrée.
- Participe à la définition et à la mise en œuvre des orientations stratégiques en matière de sécurité civile et obligations réglementaires en lien avec la santé et la sécurité des usagers et des agents communaux.
- Optimise les conditions de travail des agents préventivement et réagit de manière curative après tout incident.
- Elabore et participe aux actions de prévention, de prévision et d'intervention à tous niveaux de sécurité (de l'incident à la catastrophe naturelle)

### RÉPARTITION DES MISSIONS DE SÉCURITÉ

- 1 agent à 100% (80% du 01/01/2020 au 01/07/2020)
- 16 Référents sécurité au travail
- 92 agents formés ou sensibilisés au secourisme

### MISSIONS

#### SÉCURITÉ DU TRAVAIL

- Conseillère en prévention (Document Unique/démarche TMS, Analyse accidents de travail, animation des CHSCT, animations réunions/groupes de travaux...)
- Formatrice en secourisme et aux risques santé et sécurité au travail
- Gestion des marchés associés aux contrôles périodiques des installations et des équipements techniques (engins, fluides, aires de jeux...) et à la maintenance des moyens de secours. (Extincteurs, SSI...)
- Suivi de la mise en œuvre des aménagements de poste, équipements spéciaux suite à des restrictions médicales ou dans le cadre du Document Unique

#### SÉCURITÉ CIVILE

- Suivi des conditions maritimes et météorologiques, des outils d'alerte à la population, de la DECI (poteaux incendie) ...
- Suivi des systèmes de videoprotection
- Suivi des commissions de sécurité et autorisations d'ouverture des ERP
- Suivi des mises en conformité des bâtiments communaux et assistance réglementaire sur les différentes manifestations
- Conseil aux responsables d'ERP privés

#### VEILLE RÉGLEMENTAIRE SÉCURITÉ

#### CCPLD

20% du temps de travail en tant que conseillère de prévention

#### INTERFACE RÉGULIÈRE

Pompiers, Gendarmes, Préfecture, Bureaux de contrôle, commerçants/population et tous les agents dont les référents sécurité.

## FAITS MARQUANTS 2021

### SUIVIS INDIVIDUALISÉS D'AGENTS AVEC RESTRICTIONS MÉDICALES OU EN RECONNAISSANCE DE QUALITÉ DE TRAVAILLEUR HANDICAPÉ (RQTH)

mise en œuvre matérielle et suivi des travaux d'aménagements de poste

### POSTES ADMINISTRATIFS

Etudes personnalisées et mise en œuvre d'éléments ergonomiques

### RÉALISATION DES PROCÉDURES EN LIEN AVEC LA SITUATION SANITAIRE, SENSIBILISATION ET PARTICIPATION AU PCA ET PRA

### CRISE SANITAIRE

Les missions de préventeur ont pris tout leur sens dès le début de la crise.

Intégrée à la cellule de crise, commune à la ville et à la communauté, nos actions ont été guidées par une volonté d'associer nos ressources pour protéger les usagers comme tous les agents. Il a fallu être inventif, ingénieux et les premiers à solliciter les fonds de stocks en équipements de protection individuelle que le monde entier convoitait.

L'année 2021 a également été marquée par une implication de ce service dans la mise en place et le suivi du centre de vaccination. Situé tout d'abord au Mille-Clubs puis au gymnase de Kergreis et enfin dans l'ancien bâtiment Bricomarché.

## CHIFFRES CLÉS 2021

- **Nombre d'accidents de travail** : 6 accidents avec arrêt, 6 sans arrêt,
- **Nombre de rapports de contrôles périodiques d'installations techniques pour la ville** : 26
- **Nombre de marées à risque de débordement sur les voies** : 4 marées et 22 agents mobilisés
- **Nombre de visites d'établissements recevant du public** : 12

### Chiffres clés du centre de vaccination :

- 355 jours d'ouverture entre le 22 janvier 2021 et le 27 février 2022
- 97 174 vaccins administrés dont 701 doses pédiatriques
- 3 sites

### Chiffres clés du centre de dépistage :

- 2 615 tests antigéniques dont 909 cas se sont révélés positifs soit un taux de positivité de 34,7 %



# ADMINISTRATION GÉNÉRALE - DIRECTION GÉNÉRALE DES SERVICES

## POLICE MUNICIPALE ET DOMAINE PUBLIC

### Effectifs : 5 agents

**RESPONSABLE DE SERVICE :** Thierry PERRONNO

**POLICE MUNICIPALE : 3 AGENTS**

Mourad LOUNICI - Brigadier-chef Principal  
Fabrice BARBIER - Brigadier-chef Principal

**DOMAINE PUBLIC : 2 AGENTS**

Jean-René BERNARD - Adjoint technique  
Yann RUELEN - Adjoint technique

### PRÉSENTATION DU SERVICE

Les services de la Police Municipale et du domaine public ont été réunifiés par décision municipale en 2015 et placés sous l'autorité du responsable de la Police Municipale.

En 2017, deux agents du service de la Police Municipale et un Agent Technique ont quitté le service obligeant la collectivité à recourir au recrutement de deux agents de police et d'un agent pour le Domaine Public ceci pour assurer la continuité du service.

### MISSIONS PRINCIPALES DE LA POLICE MUNICIPALE

- Assurer la sécurité des biens et des personnes.
- Surveillance de la voie publique. Points écoles-stationnement, ilotage, patrouille VTT etc...
- Surveillance des opérations funéraires.
- Missions conjointes avec la gendarmerie.
- Infraction au Code de la Route dont la mise en fourrière des véhicules.
- Gestion administrative PV, Rapports, Main courante, objets trouvés.
- Animaux errants, astreinte marchés.

Liste non exhaustive.

### MISSIONS PRINCIPALES DU SERVICE DOMAINE PUBLIC

- Gestion du domaine public communal
- Travaux - installations complémentaires- suivi des chantiers.
- Gestion des aires d'accueil des gens du voyage.
- Gestion de l'aire de camping-car.
- Gestion du marché, port, chambres d'hôtes et meublés de tourisme, Fête Foraine, vente au déballage, vente en liquidation, recensement individuel des logements et taxe locale des publicités extérieures.
- Gestion administrative, régies et facturation.
- Port de plis, préparation salle du Conseil.
- Licence des débits de boissons – Taxis – terrasses.
- Participation à l'opération 0 Mégot avec les partenaires associés.

Liste non exhaustive.

### PROJETS MIS EN OEUVRE

- Signature de la Convention de Coordination entre le Maire et le Préfet pour renforcer le partenariat des missions entre la Police Municipale et la Gendarmerie.
- Acquisition d'un nouveau véhicule de service + remplacement du véhicule de service pour le domaine public.
- Acquisition de l'armement en catégorie B et D pour les agents du service de la Police Municipale.
- Acquisition de nouveaux terminaux de procès-verbaux électroniques.
- Mise en place de la gestion de stationnement en temps réel « Parking Map ».

### OBJECTIFS DU SERVICE

- Plus de présence sur le terrain avec l'octroi de nouveaux équipements pour permettre la réduction du temps accordé aux tâches administratives.
- Entretien et améliorer le partenariat avec les partenaires institutionnels.
- Répondre plus efficacement aux doléances des administrés.
- Améliorer et renforcer la Police de proximité pour réduire les actes d'incivilités et le sentiment d'insécurité autour de certains secteurs de la commune.

## CHIFFRES CLÉS

- Gestion de 3112 événements pour l'année 2021 contre 2980 pour l'année 2020. (PM)
- Environ 250 traitements de demandes d'occupation du domaine public pour l'année 2020,
- 155 surveillances du marché Place du Général de Gaulle. Placement des commerçants non sédentaires et encaissement. (DP)
- Gestion de l'Aire de Camping-Car (4 passages par semaines). (DP)
- Gestion de l'Aire des gens du voyage (4 passages par semaine au minimum). (DP)
- 712 procès-verbaux pour l'année 2021 contre 620 en 2020, (PM)
- Augmentation des infractions au Code de la Route : usage du téléphone, vitesse excessive, règles de priorité, nuisances sonores des deux roues. (PM)
- Rédaction de 531 actes administratifs divers et des arrêtés municipaux
- 325 surveillances aux abords des établissements scolaires + lycée + collège.
- Surveillance des opérations funéraires 116 en 2021 (contre 96 en 2020).
- 58 mises en fourrière contre 48 en 2020.
- Gestion de 555 objets trouvés dont 160 restitutions (contre 515 avec 119 restitutions en 2020).
- Fréquentation du poste de Police Municipale et du Domaine Public 10 personnes par jour en moyenne.
- Traitement de 30 appels téléphoniques par jour en moyenne.
- En moyenne, 290 jours de présence au service, 461 patrouilles portées, 15 patrouilles VTT, 408 patrouilles véhiculées



# ADMINISTRATION GÉNÉRALE - DIRECTION GÉNÉRALE DES SERVICES AFFAIRES GÉNÉRALES

## PRÉSENTATION DU SERVICE

Le service accueil est le premier contact de l'usager que ce soit physiquement ou téléphoniquement, il se doit d'orienter au mieux les demandes variées des administrés.

Le service Etat civil/Funéraire a pour missions d'enregistrer les déclarations publiques portant sur l'état des personnes, d'en dresser des actes authentiques, de les conserver et d'en assurer la publicité selon les règles de la vie privée et sous des délais définis.

La Ville est équipée de 2 stations biométriques pouvant accueillir les administrés dans le cadre de leur demande de passeport et de carte d'identité.

Le service Cimetière a pour mission d'accompagner les familles dans les démarches en apportant toutes les informations pratiques relatives à l'organisation des obsèques, à la gestion des concessions funéraires et au fonctionnement des cimetières.

Le secrétariat général a pour rôle de préparer et suivre les instances, d'enregistrer et de diffuser le courrier et d'établir les registres, recueils des actes administratifs

## Effectifs : 8 agents

**RESPONSABLE DE SERVICE :** Virginie BRETON

- 1 agent à l'accueil et au service courrier
- 1 agent à l'Etat Civil
- 1 agent au service funéraire
- 2 agents au service cimetière dont 1 chef d'équipe
- 2 agents à la station passeport et Carte nationale d'identité électronique (CNIE)

## MISSIONS

- Accueil physique et téléphonique pour l'ensemble de la ville
- Gestion du courrier arrivée et départ
- Etat Civil : naissances, mariages, reconnaissances, PACS, changement d'état civil, recensement militaire
- Gestion des Passeports et CNIE
- Funéraire : gestion des mentions et suivi des actes, décès, facturation des concessions de cimetière
- Gestion du service des assemblées et du courrier

## FAITS MARQUANTS 2021

- Dématérialisation de près de 8104 demandes d'actes
- Mise en place des rendez-vous en ligne pour les passeports et CNIE

## PROJETS MIS EN OEUVRE

- Elections départementales et régionales
- Continuité de services durant le confinement et l'ensemble de la crise sanitaire pour répondre à la population landernéenne



## CHIFFRES CLÉS

2021

### CNI/PASSEPORTS

- Nombre de pièces élaborées par le service CNIE/Passeports : 2 652 pièces

### ELECTIONS

- 960 radiations

### ETAT CIVIL

- 537 naissances
- 393 décès
- 50 mariages
- 69 PACS
- 1747 mentions d'Etat Civil
- moyenne de 76 personnes/jour

### CIMETIERE

- 138 opérations
- 9 cases de columbarium et 5 emplacements neufs cédés à des familles
- 620 heures d'entretien du site

### ASSEMBLEE

- 153 délibérations
- 6 conseils municipaux
- 24 commissions
- 240 arrêtés

2020

### CNI/PASSEPORTS

- Nombre de pièces élaborées par le service CNIE/Passeports : 2 741 pièces

### ELECTIONS

- 390 inscriptions
- 810 radiations

### ETAT CIVIL

- 527 naissances
- 410 décès
- 31 mariages
- 52 PACS
- 490 mentions d'Etat Civil

### CIMETIERE

- 153 opérations
- 15 cases de columbarium et 10 emplacements neufs cédés à des familles
- 115 emplacements perpétuels et 42 emplacements temporaires repris par la ville
- 1 136 heures d'entretien du site

# ADMINISTRATION GÉNÉRALE - DIRECTION GÉNÉRALE DES SERVICES

## MANAGER DE CENTRE-VILLE

### PRÉSENTATION DU SERVICE

La manager de centre-ville exerce ses fonctions à temps partagé, 80% à la collectivité de Landerneau et 20% à celle de Daoulas. Son recrutement s'effectue dans le cadre du programme national « Petites Villes de Demain ». Elle a un rôle opérationnel visant à renforcer l'attractivité des centres-villes et le tissu commercial local. La manager de centre-ville est l'interlocutrice privilégiée des commerçants au quotidien.

Effectifs : 1 agent

RESPONSABLE DE SERVICE : Amandine DENIEL

### MISSIONS

- Accompagner les porteurs de projets dans leur démarche d'implantation
- Assurer l'interface entre les commerçants, artisans des centres-villes, élus, services de la Ville et réseau de partenaires : unions commerciales, collectifs d'artistes, agences immobilières, propriétaires privés, CCI, CMA, Communauté d'Agglomération...
- Observer et analyser le tissu commercial des deux communes : outil de suivi de la vacance commerciale, études...
- Accompagner l'office du commerce de Landerneau
- Valoriser l'image de marque des centres-villes
- Sensibiliser les commerçants à l'usage du numérique : vitrine numérique « La Une.bzh », Google Ateliers Numériques, dispositif « Pass Numérique », ...
- Assurer une veille territoriale et financière : Programme Petites Villes de Demain, appels à projets, Club des Managers de Centre-Ville...
- Participer à la réflexion et mise en œuvre de projets concourant à l'attractivité des centres-villes : aménagement de l'espace public, déplacements, patrimoine...

### CHIFFRES CLÉS

- 30 porteurs de projets d'avril à décembre 2021
- 14 nouvelles activités commerciales / artisanales en centre-ville en 2021 : Armor Lux, Esperanza Tattoo, Fil Good, Hermine du Rohan, Instant Massage, La Boutik pour Animaux, Laiterie Gilbert, L'Eccès Terra, Le Meeple du Rohan, Le Pti Grain de Sab, MK Design, Nuances Brésil, Peausseries et Cie et Terre de Running
- 8,7% taux de vacance commerciale en octobre 2021
- Fréquentation de la rubrique « des locaux disponibles pour votre projet » sur le site internet de la Ville en 2021 : 333 vues

### PROJETS MIS EN ŒUVRE

#### Mise en place d'un outil de suivi de la vacance commerciale

L'outil numérique centralise un ensemble d'informations pertinentes sur l'appareil commercial de la ville. Il permet d'évaluer le degré d'importance de sa vacance commerciale, observer son évolution dans le temps et in fine tenter de l'éradiquer. Les porteurs de projets peuvent consulter la plateforme sur le site internet de la Ville. L'objectif étant de leur donner une visibilité sur l'état du foncier commercial et faciliter leurs prospections.

#### Réalisation d'une plaquette marketing « Destination commerces »

La plaquette vise à promouvoir la ville auprès des investisseurs, des porteurs de projets pour les inciter à s'implanter à Landerneau et conforter ainsi le tissu économique. Ce support de communication doit leur permettre de connaître la ville, ses spécificités et valoriser ses atouts. Il est diffusé sur le site internet de la Ville et sera accessible au format papier.

#### Candidature au concours photo des « Plus beaux centres-villes commerçants »

A l'occasion de la Journée Mondiale de la photographie, le 19 août 2021, Landerneau et Daoulas ont participé au concours organisé par la Fédération Nationale des Centres-Villes (FNCV). Landerneau a décroché la 5ème place sur 57 au classement par proportionnalité du nombre d'habitants.

#### Signature de la convention d'Opération de revitalisation du Territoire (ORT)

Le 22 octobre 2021, Landerneau et Daoulas ont signé la convention cadre « Petites Villes de Demain ». Sa signature enclenche la phase de mise en œuvre des actions identifiées et la possibilité d'avoir recours aux effets juridiques de l'Opération de Revitalisation de Territoire, tel que le dispositif Denormandie, dispositif d'investissement locatif dans l'ancien.

#### Participation à la campagne de communication « Les Escales d'Hiver en Finistère »

L'agence d'attractivité Finistère 360, animatrice de la marque territoriale « Tout commence en Finistère » a organisé une campagne de communication « Les Escales d'hiver en Finistère ». Cette opération de marketing met en lumière l'expérience unique et insolite de vivre au sein du territoire finistérien en hiver. Landerneau et Daoulas ont participé à cette action à travers un podcast afin de valoriser les commerces, l'artisanat et les dynamiques locales auprès des résidents, visiteurs et touristes.

#### Réalisation d'une charte d'occupation commerciale du domaine public

La Ville a réalisé cette charte afin de sensibiliser les commerçants à l'application des préconisations en termes de mobiliers et dispositifs qui composent les terrasses. Elle doit favoriser l'embellissement des espaces publics, une meilleure lisibilité du domaine public en prenant en compte la sécurisation des déplacements piétons et l'accessibilité des personnes à mobilité réduite notamment.

#### Pilotage d'une étude à caractère commercial « Shop In ».

Landerneau et Daoulas, lauréates du programme Petites Villes de Demain ont bénéficié de « l'offre Shop'In ». Il s'agit d'une étude financée à 100% par la Banque des Territoires visant à apprécier objectivement les impacts de la crise de la COVID sur l'appareil commercial des deux centralités.

# ADMINISTRATION GÉNÉRALE - DIRECTION GÉNÉRALE DES SERVICES

## TRANSITION ECOLOGIQUE



Effectifs : 1 agent

RESPONSABLE DE SERVICE : Bénédicte KERLO

- Chargée de mission Transition Ecologique

### MISSIONS

Participer à l'élaboration des politiques publiques de la Commune notamment au travers de ses engagements dans la transition écologique :

- Assurer un rôle de référent au sein de la collectivité, accompagner, coordonner et suivre tous les dossiers relatifs aux questions d'environnement et de développement durable.
- Coordonner et permettre le développement de l'action des directions et des services en matière de développement durable.
- Rester à l'écoute des innovations dans le domaine du développement durable et partager les bonnes pratiques et initiatives intéressantes avec les équipes de la Mairie
- Contribuer à la conception et à la mise en œuvre d'actions de promotion à l'éco-citoyenneté et aux pratiques durables, développer une pédagogie à l'environnement y compris en interne

### PRÉSENTATION DU SERVICE

Service transversal et en lien avec les acteurs du territoire, via un programme d'actions concrètes permettant d'anticiper les enjeux environnementaux à mettre en œuvre dans les différentes politiques publiques de la Ville.

### PROJETS PRINCIPAUX DE 2021

#### LANDERNEAU VILLE 0 MÉGOT

- Démarche zéro mégot depuis 2018 en collaboration avec l'entreprise Mé Go ! (collecte, tri et recycle).
- Partenariat avec les acteurs locaux intéressés (restaurants, bars, équipements publics, grandes surfaces, entreprises, lycées ...).

#### Objectif :

Sensibiliser la population aux problèmes de pollution générés par les mégots de cigarettes afin de faire évoluer les comportements.

#### TI VÉLO

- Mise en service de la flotte de VAE Ti Vélo en libre service de courte durée le 30 mai 2021

#### Objectif :

S'inscrire dans une démarche de transition écologique et développer l'usage du vélo.

### AUTRES PROJETS DE 2021

- **Défis « Vert demain »** : Compostage partagé ; gaspillage alimentaire ; tri et recyclage du papier et du petit matériel de bureau dans les écoles
- **Tri sélectif sur la voie publique** : mise en place d'une dizaine de poubelles tri-flux sur les jardins de la Palud
- **Affichage des étiquettes énergétiques des bâtiments publics**
- **Prévention plastique en lien avec le Syndicat de bassin de l'Elorn**: Programme INTERREG = 4 filets installés sur autant de sorties d'eaux pluviales visant à quantifier et à caractériser les macro-déchets plastiques transitant dans les réseaux et rivières avant de rejoindre la rade et l'océan.
- **Développement de la mobilité douce** : aires de services multipratiques pour randonneurs à pieds ou à vélo ; sécurisation des pistes cyclables

### CHIFFRES CLÉS

#### TI VÉLO

(du 01/06/21 au 31/12/21)

- 40 vélos
- 7 stations
- 1441 utilisateurs
- 34.66 utilisateurs/jours
- 12421 trajets
- 58.59 trajets/jours
- 17.5 vélos utilisés/jours
- 23717 km parcourus
- 1565 kg CO<sub>2</sub> évité

#### 0 MÉGOTS

- 40 cendriers installés (mural, tube, vote)
- 1<sup>ère</sup> ville de France à obtenir le label Zéro Mégot (1 épi/3). Pose de plaque entrée de ville.
- 93080 mégots recyclés soit près de 24 kg

Détail des économies et des impacts environnementaux évités grâce au recyclage des mégots :

- 53.52 kg CO<sub>2</sub> évités
- 46540 m<sup>3</sup> d'eau non pollués
- 0.26 MWh économisés



DIRECTION  
DE LA CULTURE, DU SPORT  
& DE LA VIE ASSOCIATIVE

# DIRECTION DE LA CULTURE, DU SPORT ET DE LA VIE ASSOCIATIVE

Effectifs : 41 agents

DIRECTION : Jacqueline Goachet-Marc

## MISSIONS

La direction a pour mission principale la mise en œuvre de la politique culturelle ainsi que le pilotage et le suivi des projets, municipaux ou associatifs contribuant à la dynamique du territoire.

Elle supervise l'activité des services de ce pôle :

- La médiathèque Per Jakez Helias
- L'école de musique
- Le service du patrimoine et les archives municipales
- Le centre culturel le Family
- La galerie de Rohan
- Le service Culture, Fêtes, Sport et Vie Associative

Elle accompagne de nombreux projets associatifs dans leur suivi administratif et leur réalisation (Kann al Loar, Fête du bruit...).

La direction prépare et met en forme les projets en développement avec la rédaction et la supervision des dossiers pour les instances municipales. Elle assure un suivi des projets et sert d'interface entre les services, la population et les élus.



# DIRECTION DE LA CULTURE, DU SPORT ET DE LA VIE ASSOCIATIVE

## PÔLE ÉVÉNEMENTIEL, SPORT & VIE ASSOCIATIVE

### Effectifs : 14 agents

**RESPONSABLE DE SERVICE :** Régis LÉAUSTIC

- 1 coordinatrice culturelle
- 2 régisseurs
- 2 secrétaires administratives (1.33 ETP)
- 1 responsable manifestations
- 7 agents fêtes et sport

### PRÉSENTATION DU SERVICE

Le pôle événementiel de la Culture, Sport et Vie Associative a pour mission de préparer, de mettre en œuvre et de suivre les activités culturelles, sportives ou associatives relevant des secteurs d'intervention de la Ville, sur les aspects matériels, financiers (subventions), administratifs et sécuritaires. À ce titre il supervise les équipements culturels qui lui sont rattachés : centre culturel Le Family, Halle St Ernel et tous les équipements sportifs municipaux.



### MISSIONS

#### Suivi et accompagnement associatif

Beaucoup d'activités associatives ont été contraintes par les restrictions sanitaires, aussi le service a dû adapter en permanence le protocole sanitaire sur le 1<sup>er</sup> semestre pour permettre les activités autorisées et reprogrammer toutes les annulations et reports. Le service a également été fortement mobilisé par l'accueil de l'arrivée de la 1<sup>ère</sup> étape du Tour de France.

#### Gestion Family

Le protocole sanitaire n'a pas permis au centre culturel le Family d'offrir des manifestations de janvier à fin mai, mais 64 réunions (9 en janvier, 15 en février, 15 en mars, 19 en avril et 6 en mai) s'y sont déroulées. Le Family a également accueilli une résidence de création d'artistes en mars et 2 collectes de sang en février et mai. A partir du 25 mai, si le centre culturel a ouvert au public avec un protocole sanitaire restrictif (jauge, distanciation, pass sanitaire...), plusieurs manifestations ont été annulées.

Le mois de juillet : loges pour le festival Fête du Bruit

A le rentrée de septembre, le centre culturel a repris petit à petit son activité.

De septembre à décembre, le lieu a accueilli 32 manifestations : 11 conférences, 6 concerts, 3 spectacles de théâtre, 7 spectacles en direction des scolaires et d'un public familial, 1 exposition, 1 spectacle de conte, 2 bals fest-noz, 1 arbre de Noël. 9 structures ont utilisé le lieu + les services de la ville.

### PROJETS MIS EN ŒUVRE

Réfection totale du système de son de la salle.

### CHIFFRES CLÉS

#### Services Fêtes et sports :

- 81 arrêtés et autorisations pris en 2021 (débit de boisson, nuisances sonores, circulation, stationnement, etc) (168 en 2019)
- 17 déclarations de vente au déballage (27 en 2019)
- 56 dossiers de demandes de subventions traités (22 culture et 34 sport)
- 350 interventions du service (prêt de matériel, transports, installations, montages, etc)

#### TOUR DE FRANCE

- Environ 1200h de travail pour les agents du service (dont 500 heures de travail pour le responsable sport)
- Quelques 2000 barrières (soit plus de 7,5km) installées et démontées en 24h
- Plus d'1km de guirlandes, 3 maillots géants et le pavoiement des quais
- Plus de 200 bénévoles mobilisés, ainsi que les services espaces verts, menuiserie, peinture, signalement, voierie, médiathèque, cuisine centrale, communication, cabinet, direction générale, éducation en plus des agents du pôle



# DIRECTION DE LA CULTURE, DU SPORT ET DE LA VIE ASSOCIATIVE

## SERVICE ART, PATRIMOINE, ARCHIVES

Effectifs : 3 agents

RESPONSABLE DE SERVICE :  
Axelle MARIN

2 AGENTS

### MISSIONS

- Au sein de la politique culturelle de la Ville, mise en place d'actions de conservation et valorisation du patrimoine historique
- Gestion, conservation, classement et communication des archives de la collectivité
- Actions autour de l'art contemporain : expositions, médiation, partenariats.



### PROJETS MIS EN OEUVRE

#### ART

Pour sa 12<sup>ème</sup> exposition et l'été, la Galerie de Rohan a réuni une variété de moyens d'expressions visuels propres au Street art, tout en mettant en valeur la multitude de ses formes.

L'exposition a dévoilé des œuvres originales d'artistes contemporains ainsi que des œuvres d'artistes phares, prêtées par le Fonds de dotation Urban Culture et Solidarité (UCS) et le Fonds Municipal d'Art Contemporain de Paris (FMAC).

Tout en offrant au public une introduction à l'histoire du street art et ses techniques, l'exposition était accompagnée de vidéos explicatives sur la démarche des artistes venant compléter les œuvres exposées. Elle a bénéficié d'un bon accueil du public et vu le public scolaire revenir.

L'exposition d'hiver de la Galerie aurait dû se tenir un an plus tôt, mais a été retardée en raison de la fermeture des établissements recevant du public lors du second confinement. A cheval entre 2021 et 2022, elle a présenté le travail de deux artistes vidéastes autour de la notion de la nature. En termes de fréquentation, elle a bénéficié d'un très bon « bouche à oreille », mais a subi les restrictions sanitaires et la vague importante de Covid dans le Finistère à l'hiver 2021-2022, empêchant la venue des scolaires.

#### PATRIMOINE

**Journées européennes du patrimoine** : la thématique de la manifestation portait sur le patrimoine inclusif et diversifié, à travers le thème commun du « Patrimoine pour Tous ». Le Jardin des Bénédictines y

était naturellement mis à l'honneur et son parcours d'interprétation inauguré à l'occasion de la manifestation. D'autres animations comme des jeux de piste ou encore le concert exceptionnel du groupe The Exholders à la Briqueterie et une Murder party inédite organisée au Family ont complété le riche programme mis en place.

**Visites guidées de la ville** : Le réseau des guides bénévoles a animé des visites guidées de la ville, dans le respect des mesures sanitaires en vigueur. Comme en 2020, plusieurs visites prévues dans l'année ont été annulées en raison du contexte sanitaire.

**Restauration du patrimoine** : 25 statues en bois conservées dans les églises de Saint-Thomas et Saint-Houardon ont été nettoyées et sécurisées par l'atelier Coreum (Morbihan).

#### ARCHIVES

En 2021, le service a rédigé et mis en ligne un guide des sources sur les Bénédictines, en lien avec l'ouverture du parcours d'interprétation du jardin.

Dans le cadre de la journée dédiée aux scolaires lors des Journées Européennes du Patrimoine, le service a accueilli 5 classes de primaire pour une visite des archives et la réalisation d'un atelier calligraphie. Le service a également effectué des ateliers dans les accueils périscolaires sur la thématique des affiches. Le service a poursuivi le développement des livrets-jeux à destinations des familles (8-12 ans et 4-7 ans).

La Ville a reçu 12 dons numériques et 6 personnes ont fait don à la Ville des documents importants pour l'histoire de Landerneau. À cela s'ajoute le dépôt des archives de l'association Kann Al Loar.

#### TOUR DE FRANCE

Exposition de plein air « C'est du sport ! » (18 juin au 7 novembre 2021) : pour la 12<sup>ème</sup> édition des expositions de plein air, le sport était à l'honneur en écho à l'arrivée de la première étape du Tour de France, à Landerneau, le 26 juin. Sa pratique y est le résultat d'une longue histoire collective, sur laquelle l'exposition a apporté plusieurs éclairages emblématiques. L'exposition représentait également une belle occasion de revenir sur les différents passages du peloton à Landerneau depuis 1906, tout en mettant en exergue les grands cyclistes bretons de cette compétition. Cette édition était déclinée en 44 panneaux installés en différents endroits de la ville : la Place de l'Hôtel de Ville, la Place Scouarnec, autour des quais.

En raison des conditions sanitaires, l'inauguration de l'exposition n'a pas eu lieu.

Exposition « Fête du Tour » : (21 mai au 26 juin) dans le cadre des animations liées à l'arrivée du Tour de France à Landerneau, le service a mis en place une exposition temporaire à la Médiathèque. Elle présentait notamment des objets ayant appartenu au coureur landerneen Jean Malléjac ainsi que des affiches réalisées par des scolaires, dans le cadre du projet Affiche Ton Tour de France.

# DIRECTION DE LA CULTURE, DU SPORT ET DE LA VIE ASSOCIATIVE

## SERVICE ART, PATRIMOINE, ARCHIVES

### CHIFFRES CLÉS

#### ART

L'exposition Street art fait partie des expositions qui ont drainé le plus de public, se classant 3<sup>e</sup> des expositions d'été (hormis l'exposition inaugurale) et 5<sup>e</sup> sur l'ensemble des 12 expositions ayant eu lieu depuis 2015. Elle a fait venir 6 939 visiteurs.

On note une part intéressante du public adolescent pour cette exposition, notamment au cours des ateliers de médiation, probablement en raison de sa thématique (7%).

Les mois les plus forts sont sans surprise ceux des congés scolaires : août (36%) et juillet (28%). Il est à noter que les événements dans la Ville ont à chaque fois vu un pic de présence, notamment la veille : le Tour de France, la Fête du Bruit et les Journées européennes du patrimoine.

Le public de l'exposition a été majoritairement breton (65%), puis parisien, puis ligérien.

Ce chiffre est toutefois à modérer pour la période d'été (juillet-août) avec la venue de 201 étrangers surtout Allemands, puis Belges, puis Anglais.

#### PATRIMOINE

16 visites guidées animées par le réseau des guides bénévoles contre 13 en 2020.

#### ARCHIVES

7653 utilisateurs dans 71 pays (101 pays en 2020) et près de 128 000 pages vues (200 000 en 2020)

120 recherches effectuées à la demande des particuliers, d'administrations ou de professionnels : recherches généalogiques, historiques et administratives (120 en 2020)

47 documents originaux communiqués en salle de lecture pour 27 séances (24 documents et 14 séances en 2020)

2957 images numériques produites dans le cadre du programme annuel de numérisation (3786 images en 2020)

Médiation scolaire/périscolaire Archives :

- dans les murs : 115 enfants (96 en 2020)
- hors les murs : 231 enfants (0 en 2020)

#### TOUR DE FRANCE

Exposition de plein air : même s'il n'est pas possible de quantifier le nombre de personnes qui l'ont visitée, l'exposition C'est du Sport ! a connu un vif succès.

Exposition « Fête du Tour » : il n'est pas possible de quantifier le nombre de personnes venues visiter l'exposition et de différencier ces visiteurs des usagers de la Médiathèque.



### PROJET DE TRANSITION ÉCOLOGIQUE

Pour le Patrimoine, de nombreux panneaux d'anciennes expositions réalisées par le service ont été recyclés par la société Guyot environnement.

# DIRECTION DE LA CULTURE, DU SPORT ET DE LA VIE ASSOCIATIVE

## MÉDIATHÈQUE

### Effectifs : 6 agents

RESPONSABLE DE SERVICE : Hélène FOUÉRE

- 1 responsable de service (cat. A),
- 1 responsable multimédia et adjointe (cat. B)
- 2 responsables de collections adulte & jeunesse (cat. B)
- 2 agents d'accueil et de traitement du document (cat. C)

### MISSIONS

La médiathèque est un service municipal à vocation culturelle dont l'objectif principal est la diffusion du savoir et de la culture dans son acceptation la plus large. Son rôle est de constituer un ensemble de collections qui permette l'accès au savoir, à la culture, à la formation et au loisir, sans distinction d'âge, de race, de sexe, de religion, de nationalité, de langue ou de condition sociale. La consultation des documents est libre et gratuite.

La médiathèque met à la disposition de tous le plus large choix de livres, de documents multimédias et de ressources numériques. Elle est l'interlocuteur privilégié sur la ville en matière de développement de la lecture publique. La consultation sur place est ouverte à tous gratuitement y compris aux non-inscrits.

### PROJETS MIS EN OEUVRE

- Réorganisation en pôles thématiques des collections documentaires
- Exposition sur le Pop up et ateliers po-up avec les scolaires
- Expositions sur le Tour de France : une proposée par la Région Bretagne et une autre conçue par le service Arts, patrimoine, archives
- Gratuité pour tous les mineurs scolarisés à Landerneau

### FAITS MARQUANTS 2021

- Contexte sanitaire lié au Covid : mise en œuvre du pass sanitaire, puis du pass vaccinal à l'accueil de la médiathèque.
- Participation au 3<sup>ème</sup> Prix Facile à lire Bretagne en partenariat avec l'Epicierie solidaire, l'IEM kerdelune et ATD Quart monde
- 10<sup>ème</sup> édition du Festival de littérature jeunesse Clair de lune avec 10 partenaires du territoire de Landerneau et 3 auteurs de littérature jeunesse invités pour rencontrer une quinzaine de classes.

### CHIFFRES CLÉS

- **29h** d'ouverture au public / semaine (moyenne nationale **21h**)
- **50 252** documents, dont **65 %** de livres
- **3419** inscrits à la médiathèque (contre **3456** en 2020) dont **721** nouveaux inscrits, soit une augmentation de **72 %** dont plus de la moitié concerne des moins de 18 ans (en lien avec la gratuité proposée aux mineurs scolarisés à Landerneau)
- **105** classes, groupes ou associations inscrits à la médiathèque
- Profil des emprunteurs : **44 %** ont moins de **15** ans, **75 %** habitent Landerneau et **58 %** femmes **21,4 %** population (moyenne nationale **17 %**)
- **60 001** entrées dans la médiathèque (contre **87156** en 2019 et **57154** en 2020). **141 253** prêts en **2021** (**106 558** prêts en 2020)
- **122** accueils de classes à la médiathèque (contre **51** en 2020 et **112** en 2019) et activités périscolaires dans les écoles
- **60** animations qui ont accueilli près de **2600** personnes (contre **45** en 2020 avec **1150** personnes et **90** actions culturelles en 2019 pour **2900** personnes)



# DIRECTION DE LA CULTURE, DU SPORT ET DE LA VIE ASSOCIATIVE

## ÉCOLE DE MUSIQUE

### Effectifs : 17 agents

**RESPONSABLE DE SERVICE :** Vincent LHOURL

- 1 Directeur (0.5 ETP)
- 1 secrétaire (0.65 ETP)
- 15 professeurs (= 5.5 ETP)

#### ÉQUIPE PÉDAGOGIQUE :

- 1 professeur: intervention en milieu scolaire, éveil musical, chorales
- 2 professeurs de Formation Musicale
- 12 professeurs d'instruments et ateliers de pratiques collectives : piano, guitare, violon, violoncelle, harpe, trompette, saxo, flûte traversière, clarinette, batterie, bombarde, ensemble vocal adultes

### MISSIONS

**La Maison de la Musique du pays de Landerneau** accueille l'école de musique et les associations musicales landernéennes : Bagad Bro Landerne, Harmonie de l'Elorn, Batucada, Percussions du monde, Fanfare Rue de La Lune, Groupes de musiques actuelles, Atelier Culturel (Chorale, Théâtre), Atelier musique Pierre de Lune ...

Elle accueille également quelques cours du Centre breton d'Art Populaire (musiques traditionnelles).

Elle a plusieurs missions : un rôle d'enseignement et de coordination (gestion de salles, projets musicaux communs, accompagnement et lieu de ressource pour les pratiques amateurs), animation de la ville et des communes partenaires

**L'école de musique du pays de landerneau**, établissement d'enseignement artistique à vocation intercommunale est un lieu de formation où chacun peut apprendre à jouer de l'instrument de son choix. Cette structure fait la promotion de la formation musicale sous toutes ses formes. Elle encourage les créations pluridisciplinaires et les échanges

Conformément au Schéma National d'Orientation Pédagogique de l'Enseignement Musical, les élèves s'inscrivent dans une formation diplômante découpée en cycles selon un Parcours Global d'Etudes, comprenant un cours individuel, une formation musicale et des pratiques collectives

### PROJETS MIS EN ŒUVRE

Année 2021 de nouveau impactée par le confinement COVID

- Mise en place d'un suivi pédagogique et d'un enseignement à distance
- 10 semaines en distanciel sur l'année 2021
- Reprise en présentiel le 18/05
- Nombreuses adaptations aux différents protocoles sanitaires

#### COORDINATION D'ÉVÉNEMENTS CULTURELS

Coordination d'événements : Soirée des Musiques Traditionnelles, Berges en Fête- Fête de la Musique, Chœurs d'Hiver etc...

Quelques auditions décentralisées : Médiathèque, et dans les communes conventionnées : Plouédern (médiathèque) et saint thonon (salle des fêtes)... en suspens dans d'autres lieux (conditions sanitaires) : Amicale de Keranden, IEM Kerdelune, Fleur de Lin...

Les auditions s'inscrivent dans le projet pédagogique de l'établissement= apprendre à se produire en public. Elles renforcent le rayonnement de l'école au sein de la Ville et de l'intercommunalité.

### PROJET DE TRANSITION ÉCOLOGIQUE

- Cendrier zéro mégot à l'entrée
- **VIVRE ENSEMBLE** : auditions dans les nouveaux lieux de vie, à dimension sociale = IEM Kerdelune, MPT Landerneau, Fleur de Lin, EHPAD...
- Des efforts à poursuivre dans les déplacements doux pour désengorger l'impasse de Keranden

### CHIFFRES CLÉS

- 228 élèves inscrits à l'école de musique
- Plus de 600 usagers accueillis chaque semaine à la Maison de la Musique





DIRECTION DES SERVICES  
TECHNIQUES &  
DU DÉVELOPPEMENT URBAIN

# DIRECTION SERVICES TECHNIQUES ET DÉVELOPPEMENT URBAIN

Effectifs : 53 agents

DIRECTION : Pascal SCHRÖER

## MISSIONS

- Participation à la définition et à la mise en œuvre des orientations stratégiques en matière d'urbanisme.
- Mise en œuvre des projets dans le secteur technique (programmer, planifier les opérations et les travaux intégrer dans ses analyses les problématiques des différents services spécialisés, mener les études de faisabilité et de programmation, arbitrer et opérer les choix techniques adaptés, établir et chiffrer un préprogramme d'opération, organiser et superviser un chantier).
- Pilotage d'études prospectives.
- Coordination pilotage et supervision des projets d'aménagement urbain. Gestion des aménagements.
- Développement et animation de partenariats. Relation à la population (concertation...)
- Recensement de la population.
- Animation et suivi de la commission communale d'accessibilité.

# DIRECTION SERVICES TECHNIQUES ET DÉVELOPPEMENT URBAIN SERVICE ADMINISTRATION DES SERVICES TECHNIQUES ET DU DÉVELOPPEMENT URBAIN

Effectifs : 5 agents

RESPONSABLE DE SERVICE : Annie LE COZ

## URBANISME

- 1 coordinateur des instructions d'urbanisme
- 1 gestionnaire patrimoine, accessibilité,urbanisme

## COMPTABILITÉ

- 1 secrétaire-accueil
- 1 comptable à mi-temps
- 1 responsable de service en charge des projets d'urbanisme, du foncier et du transport.

## MISSIONS

- Coordination et délivrance des autorisations d'urbanisme règlementaire et de travaux liés (notamment accessibilité ERP), assistance au public (coloriste, CAUE, ABF), gestion des réclamations ou litiges.
- Définition de la politique communale de l'urbanisme pour les documents prévisionnels communautaires (PLUi, SPR, Règlement Local de Publicité...) et gestion, sur le territoire communal, de l'urbanisme, du patrimoine, de l'environnement.
- Pilotage et gestion de l'urbanisme opérationnel : montages préalables en lien avec les projets urbains et équipements de la Ville, lotissements ou constructions groupées et opérations diverses.
- Pilotage et gestion de l'action foncière (acquisitions amiables ou sur droit de préemption délégué, ventes, locations, actes de conservation...).
- Gestion du service de transport urbain en contrat de délégation de service public (jusqu'au 30 juin).
- Suivi juridique, administratif et financier de ces procédures et opérations.
- Gestion des arrêtés de circulation, permissions de voiries.
- Activités administratives diverses liées aux espaces extérieurs, aux bâtiments et à la Direction technique.

## PROJETS MIS EN OEUVRE

### I - URBANISME PRÉVISIONNEL

Le PLUi par la Communauté d'agglomération étant exécutoire depuis le 8 juin 2020, l'année 2021 a été la première année complète de mise en œuvre. Le conseil communautaire ayant engagé le 24 juin 2021, la Ville a été associée dès le premier semestre au recueil et à l'examen des modifications qui sont apparues nécessaires, soit sur des points particuliers d'application, soit en lien avec l'évolution des projets urbains. La Ville a également été associée à la phase préparatoire de la dématérialisation des autorisations d'urbanisme fixée au 1<sup>er</sup> janvier 2022 (dépôts et instruction des demandes).

### II - URBANISME OPÉRATIONNEL

Outre le suivi de réalisation d'opérations autorisées (un lotissement pavillonnaire route des Anges, des immeubles collectifs en centre-ville, rue de Brest, rue Général Goury...), le service urbanisme a accompagné des projets nouveaux d'aménagement et construction au centre-ville (rue Belhommet...) et en extension d'urbanisation au Lec'h : organisation d'une enquête publique à l'automne 2021 pour une zone artisanale et d'habitat jouxtant Bel Air à l'Est, deuxième phase du projet.

Sur les secteurs de renouvellement urbain du Bois Noir élargi et du Voas Glaz-Belhommet, après l'étude préopérationnelle de 2020, divers actes préparatoires à la phase opérationnelle ont été engagés (voir encadré ci-dessous).

Au Bois Noir, L'EPF a engagé une nouvelle campagne de sondages à

maillage serré pour les diagnostics de plusieurs terrains de l'ancienne zone industrielle du Bois Noir. Les conditions de mutabilité foncière se sont précisées dans le cadre des échanges avec les propriétaires vendeurs. Un accord d'acquisition a été trouvé pour l'ancienne chaudronnerie Autret, site libéré de son activité depuis mars 2021. L'EPF Bretagne a signé en janvier 2021 l'acte d'acquisition de l'ancien garage Citroën rue de Brest. Les autres négociations sont tributaires des départs d'entreprises, notamment Galvelpor début 2022.

Au Voas Glaz-Belhommet, le Département a déposé à l'automne 2021 la demande de permis de construction du second collège public sur le site du Champ de Foire. En parallèle, la Ville a poursuivi l'étude des aménagements d'accompagnement : étude du parvis, organisation des dessertes après acquisition d'une propriété à l'Est, permettant de créer une voie de dépôt pour les cars...

Par ailleurs, l'étude d'aménagement réalisée par le CAUE du Finistère sur le site de l'ancienne école Sainte-Anne a été présentée aux habitants du quartier.

### III - TRANSPORT URBAIN JUSQU'AU 30 JUIN 2021

Le contrat de Délégation de Service Public de Transport avec la TET étant mis en œuvre depuis le 1<sup>er</sup> janvier 2020, la Ville a étudié, en lien avec la Communauté d'agglomération, future Autorité Organisatrice des Mobilités (AOM) des adaptations de circuits et horaires en fonction des besoins pour la rentrée de septembre 2021. Le Conseil municipal du 18 juin a adopté l'avenant numéro 3 et approuvé le transfert de la compétence Mobilités à compter du 1<sup>er</sup> juillet 2021.

### IV - ACTION FONCIÈRE (ACQUISITIONS, VENTES, LOCATIONS...)

Depuis plusieurs années, trois orientations sont poursuivies :

- Optimiser l'occupation des biens : des locaux neufs remplacent, pour partie, des biens existants ;
- Se séparer des biens les plus énergivores, ou les moins accessibles à tous types de publics ;
- Rechercher de nouvelles recettes pour améliorer et mettre aux normes les bâtiments qui ont vocation à demeurer municipaux (accessibilité, isolation...).

A cela s'ajoutent des acquisitions foncières pour revente en vue de réaliser des aménagements publics et opérations de promotion immobilière.

Ainsi, des accords fonciers ont donné lieu à la signature d'actes en 2021 :

- En cessions : terrain du collège au Champ de Foire (échange foncier), maison Duthoya.
  - En acquisitions, terrain rue Belhommet (échange foncier), terrain SNCF pour extension du parking nord gare, terrain bâti au 10 rue du Docteur Pouliquen, immeuble ancien au 3 rue des Ecosseis, terrain pour création d'un raccordement en voie douce rue Montcalm.
- Des négociations nouvelles se sont poursuivies tout au long de l'année 2021 pour des aménagements futurs, notamment pour la voie Sud d'agglomération qui permettra de desservir le second collège pour les quartiers Sud du territoire.

## PROJET DE TRANSITION ÉCOLOGIQUE

Le projet de renouvellement urbain de centre-ville, décliné en deux secteurs, Bois Noir élargi et Voas Glaz-Belhommet, est le projet phare sur plusieurs années. Avec l'EPF, outre les négociations foncières, les études en vue du proto-aménagement (déconstruction, dépollution) se sont poursuivies. La Ville, en partenariat avec l'EPF, a candidaté au deuxième appel à projets « fonds friches », et elle en a été déclarée lauréate et s'est vue attribuer une subvention de 200 000 €.

Après la première phase d'étude pré-opérationnelle appuyée sur une démarche partenariale forte, la Ville a engagé la préparation de la phase de réalisation. Elle a conclu à l'automne 2021 un contrat d'assistance à maîtrise d'ouvrage avec la Société Espelia pour l'accompagner sur la mise en place d'une concession d'aménagement. La mise en œuvre devrait débuter en 2022 pour s'échelonner sur une dizaine d'années.

Deux premières opérations de constructions sont en préparation sur ces secteurs, les terrains étant en rives de secteurs et non tributaires des aménagements communs. D'une part, rue Amédée Belhommet, une opération de trois immeubles comptant environ 70 logements avec une mixité d'habitat, D'autre part, allée du Bois Noir, une opération d'un immeuble pour 32 logements en locatif social. Ces opérations mettent en œuvre les objectifs environnementaux du projet urbain.

## CHIFFRES CLÉS

Nombre de demandes d'urbanisme enregistrées :

1 272 (contre 1 120 en 2020), dont :

- Permis de construire (initiaux et modificatifs) et de démolir : 153 (contre 89 en 2020)
- Déclarations de travaux (DP, AP, AT, PD...) : 326 (contre 272 en 2020)
- Certificats d'urbanisme : 458 (contre 399 en 2020)
- Déclarations d'intention d'aliéner : 330 (contre 354 en 2020)
- Permis d'aménager : 5 (contre 6 en 2020).

# DIRECTION SERVICES TECHNIQUES ET DÉVELOPPEMENT URBAIN

## SERVICE BÂTIMENTS

Effectifs : 15 agents

### RESPONSABLE DE SERVICE :

Yannick KERAUTRET  
15 agents à temps complet dont un poste à pourvoir (AM électricien)

### PRÉSENTATION DU SERVICE

Participation à la définition et à la mise en œuvre des orientations stratégiques en matière d'urbanisme. Mise en œuvre des projets dans le secteur technique (programmer, planifier les opérations et les travaux intégrer dans ses analyses les problématiques des différents services spécialisés, mener les études de faisabilité et de programmation, arbitrer et opérer les choix techniques adaptés, établir et chiffrer un préprogramme d'opération, organiser et superviser un chantier). Pilotage d'études prospectives. Coordination pilotage et supervision des projets d'aménagement urbain. Gestion des aménagements. Développement et animation de partenariats. Relation à la population (concertation...). Recensement de la population. Gestion du SIDEP (syndicat intercommunal Eau potable). Animation et suivi de la commission communale d'accessibilité. Organisation et suivi des commissions de sécurité dans les ERP.

### MISSIONS

- Gestion de la maintenance des bâtiments communaux : 88 bâtiments communaux – 60 104 m<sup>2</sup> de planchers – travaux de mise en conformité : ERP, normes sanitaires, contrôles techniques, code du travail...
- Conduite d'opération : construction neuve et réhabilitation du patrimoine existant.
- Gestion des fluides et énergie dont gestion et suivi de l'Observatoire de l'énergie de la Ville.
- Gestion de la distribution des carburants.
- Gestion des assurances pour les volets responsabilité civile et patrimoine
- Gestion des équipements de protection individuelle pour les agents municipaux.
- Gestion du parc matériel de la Ville.

### PROJETS 2021

**Boulodrome du Tourous** : remplacement de la couverture avec du bac acier isolé thermiquement (5.292 euros TTC).

**Ateliers municipaux** : remplacement de la couverture des ateliers de peinture, électricité, plomberie, par une couverture bac acier isolée (44.995 euros TTC).

**Epicerie Sociale AR Stalig** : réfection de l'étanchéité en toiture par une membrane PVC isolée (11390 euros TTC)

**Maison de l'enfance** : remplacement des chéneaux des façades nord et ouest (5025 euros TTC).

**Maison des Bénédictines** : réparation de la toiture en ardoises (6.693 euros TTC).

**Manoir de Keranden** : remplacement des gouttières (8.949 euros TTC).

**Médiathèque** : remplacement de 4 skydômes (4.450 euros TTC).

**Salle de danse et locaux syndicaux du Calvaire** : démolition du bâtiment fin d'année 2021.

**Ex garage Citroën 49 rue de Brest** : démolition des alvéoles internes et installation du FEHL en fin d'année 2021.

**Place de la gare et rue Belhomme** : mise en place d'aires de rechargement de vélos électriques à partir du 24 septembre 2021

**Quai de Léon** : Mise en place d'une d'un point d'accès électrique pour un food truck à partir de juillet 2021.

**Eglise de Saint-Houardon** : Mise en conformité de la protection contre la foudre (772,73 euros TTC) et remise en état du joug et des cales de la cloche n°2 de l'église. (7.674,59 euros TTC).

**Eglise Beuzit Conogan** : Mise en conformité de la protection contre la foudre (2.943,41 euros TTC).

**Eglise de Saint-Thomas** : Mise en conformité de la protection contre la foudre (514,43 euros TTC) et remise en état du joug et des cales des cloches de l'église. (1989 euros TTC).

**Ancien Bricomarché** : Occupation des locaux pour accueillir un centre de vaccination contre le COVID 19

**Centre Théo Le Borgne** : remplacement de menuiseries extérieures par des menuiseries en bois à haute performance énergétique

**Centre Théo Le Borgne** : Création d'un WC PMR au 1er étage de l'aile sud

**Centre Théo Le Borgne** : remplacement de menuiseries extérieures par des menuiseries en Aluminium à haute performance énergétique

**Mairie** : Réfection du sol de tous les deuxième étage et réaménagement de la salle de réunion

**Centre Théo Le Borgne** : Travaux de ravalement de l'aile Nord et du retour Est et entretien et pose d'une alarme dans la salle serveur

**Ecole de Ferdinand Buisson** : Travaux de ravalement murs intérieurs cour, remplacement des menuiseries extérieures du logement d'urgence, travaux de rénovation des sanitaires de l'étage, travaux de

remplacement de sol dans les dégagements et escaliers

**Toutes écoles** : Travaux de remplacement de sols dans 4 classes

**Ecole de Marie-Curie** : Travaux de remplacement du sol des salles de restauration

**Ecole de Simone Veil** : Ravalement des façades

**Galerie de Rohan** : Mise en place d'un store occultant motorisé sur la verrière

**Vestiaires du Parc Urbain** : Travaux de cloisonnement extérieur

**Locaux espaces verts de Kegreis** : Création d'un Carport

**Locaux des retraités de Keranden** : Rénovation de la salle

**Salle OS** : Travaux de rénovation de l'entrée

**Tour de France** : Préparation des structures en bois point l'aménagement des ronds-points

Gestion de la distribution de carburants en 2021 :

- Distribution de 129.895 L de gasoil
- Distribution de 11.298 L d'essence SP 95
- Distribution de 35.202 L de GNR
- Facturation des carburants mensuellement

La régie bâtiment : c'est aussi 938 demandes d'interventions sur l'année 2021.



# DIRECTION SERVICES TECHNIQUES ET DÉVELOPPEMENT URBAIN

## SERVICE BÂTIMENTS

### ACTIONS SPÉCIFIQUES

#### OBSERVATOIRE DE L'ÉNERGIE

L'observatoire de l'énergie dans sa forme actuelle arrivait en bout de course avec l'édition 2020. C'était pour la ville de Landerneau l'occasion de lancer la recherche d'un nouvel outil de gestion de l'énergie dès 2021.

Aussi, la ville de Landerneau et la communauté d'agglomération du Pays de Landerneau Daoulas se sont groupés afin de se doter d'une même solution logicielle de l'observatoire de l'énergie comportant deux espaces dédiés aux deux collectivités. Cette solution innovante permettrait de suivre les consommations de leurs différents équipements et d'effectuer des analyses et des synthèses de données de consommations énergétiques et de suivi des factures, facilitant l'aide à la prise de décisions.

L'année 2021 a donc vu la consultation pour l'assistance à maîtrise d'ouvrage en vue du remplacement de la solution logicielle de l'observatoire de l'énergie. A l'issue, la société NAOMIS du groupe KERAN a été retenue.

Le projet se concrétisera sur l'année 2022.

#### COMMISSIONS DE SÉCURITÉ DES BÂTIMENTS COMMUNAUX

- Salle de sport Lavallot / septembre 2021
- Salle omnisport / septembre 2021
- Family médiathèque / octobre 2021
- Salle de sport la Fabrik : octobre 2021
- Eglise Saint-Houardon : octobre 2021
- Ecole de musique : novembre 2021
- Maison de quartier de Kergreis : novembre 2021



Vestiaire du parc urbain : création d'une cloison extérieure

### PROJET DE TRANSITION ÉCOLOGIQUE

#### REMPLACEMENT DE MENUISERIES EXTÉRIEURES SUR 6 SITES : 104 003 EUROS TTC DE TRAVAUX

- Ecole Simone Veil (1702,80 euros TTC)
- Maison de la musique (2052 euros TTC)
- Centre Théo Le Borgne (12294 euros TTC)
- Résidence Claude Pronost (7113,60 euros TTC)
- Bâtiment ouest de Saint-Enel (76.694,40 euros TTC)
- Maison pour tous (4146 euros TTC)

#### REMPLACEMENT DE MENUISERIES EXTÉRIEURES ALUMINIUM SUR 4 SITES : 94 898,40 EUROS TTC DE TRAVAUX

- Ecole Jules Ferry (27451,20 euros TTC)
- Ecole Ferdinand Buisson (21453,60 euros TTC)
- Centre Théo Le Borgne (39489,60 euros TTC)
- Ecole Jean Macé (6504 euros TTC)
- (Opération de 13 semaines pour les écoles Macé Ferry et Ferdinand Buisson)
- (Opération de 19 semaines pour le centre Théo Le Borgne)



Galerie de Rohan : Pose de stores occultants sur verrière

#### OPÉRATION DE CALORIFUGEAGE DES CONDUITES DE CHAUFFAGE DANS LES BÂTIMENTS COMMUNAUX.

(OPÉRATIONS SANS DÉPENSES POUR LA COLLECTIVITÉ. COÛT ENTièrement FINANcÉ DANS LE CADRE DES CEE)

- Salle de sport de Mescoat / 122 ml / 951,60 euros TTC
- Salle de sport Cosec / 145 ml / 1131 euros TTC
- Groupe scolaire du Tourous / 168 ml / 1310,40 euros TTC
- Groupe scolaire Simone Veil / 528 ml / 4118,40 euros TTC
- Maison de quartier de Kergreis / 42 ml / 327,60 euros TTC
- Groupe scolaire Marie Curie / 128 ml / 998,40 euros TTC
- Groupe scolaire Jules Ferry / 643 ml / 5015,40 euros TTC

Total : 13852,80 euros TTC pour 1776 ml de calorifugeage de conduites de chauffage.



Espaces Vert Kergreis : Création d'un Carport

# DIRECTION SERVICES TECHNIQUES ET DÉVELOPPEMENT URBAIN

## SERVICE ESPACES EXTÉRIEURS

Effectifs : 36 agents

**RESPONSABLE DE SERVICE :** Stéphane CLOST

- 1 responsable de service
- 1 technicien régie
- 1 technicien études
- 5 agents dans l'équipe voirie
- 5 agents dans l'équipe signalisation maçonnerie
- 7 agents dans l'équipe nettoyage propreté
- 16 agents dans les équipes entretien espaces verts

### MISSIONS

#### GESTION DE LA VOIRIE

- Entretien réalisé en régie et par une entreprise selon la nature et l'ampleur des travaux.
- Nettoyage des 101 kilomètres de la voirie communale réalisé en régie par l'équipe de nettoyage 7j/7 et 365j/365.
- Maintenance réalisée en régie par l'équipe signalisation de la signalisation de police (horizontale et verticale), du jalonnement directionnel, du mobilier urbain et mise en place des déviations (travaux, manifestations).
- Entretien et maintenance réalisés en régie par l'équipe signalisation du mobilier urbain publicitaire
- Gestion administrative - Secrétariat

#### GESTION DES ESPACES-VERTS

- Entretien des 96 hectares d'espaces verts réalisé principalement en régie, seuls six sites sont entretenus par des entreprises

d'insertion. Notre ratio est de 1 agent pour 6 hectares, le ratio moyen au niveau national est de 1 agent pour 4 hectares.

- L'entretien est réalisé dans le respect strict du zéro phyto avec une gestion différenciée des espaces, la ville possède deux fleurs au concours des villes et villages fleuris.
- Les vingt-deux aires de jeux réparties dans les parcs, les squares et les écoles sont contrôlées et entretenues en régie et par un organisme de contrôle.

#### GESTION DE L'ÉCLAIRAGE PUBLIC ET DES CARREFOURS À FEUX

- Maintenance réalisée par entreprise des 3160 points lumineux (hors festif et sportif) et de 91 armoires de commande.
- Maintenance réalisée en régie par l'équipe électricité des quatre carrefours à feux

#### GESTION DU RÉSEAU EAU PLUVIALE

- Entretien des 101 kilomètres de réseau eau pluviale réalisé en régie et par entreprise selon la nature des travaux.

### FAITS MARQUANTS 2021

#### TRAVAUX D'AMÉNAGEMENT DE VOIRIE

- Aménagement en espace partagée rues du Commerce et A.R.Desfossé
- Réfection du revêtement de la chaussée route de Kerlaran et boulevard Estienne d'Orves
- Aménagement route de Gorré Beuzit
- Aménagement sentier de randonnée de l'Elorn rue des Ecosais
- Aménagement route de Kerlaran (giratoires)

#### TRAVAUX POUR LE DÉVELOPPEMENT DES CIRCULATIONS DOUCES

- Aménagement d'une piste cyclable route du Quinquis Lec'h

- Aménagement d'une piste cyclable bi directionnelle route de Kerlaran
- Passerelle gare SNCF pour accessibilité des quais et des quartiers Nord

#### TRAVAUX DE RÉSEAUX

- Effacement des réseaux aériens, rue de Guébriant, route de Quimper, rue de la Fosse aux Loups (section 1), rue Francois Pengam, boulevard Victor Hugo, rue Dunant, rue Maréchal Leclerc, route de Saint Thonan et rue de la Tour d'Auvergne
- Renouvellement des luminaires d'éclairage public au centre-ville

# DIRECTION SERVICES TECHNIQUES ET DÉVELOPPEMENT URBAIN

## SERVICE ESPACES EXTÉRIEURS

### PROJET DE TRANSITION ÉCOLOGIQUE

L'amélioration de la sécurité de la circulation urbaine est une action prioritaire de la Ville de Landerneau. Une politique globale est engagée pour faciliter les possibilités d'accès physique aux espaces et équipements publics. Cette politique favorise les modes de déplacements doux et collectifs.

L'aménagement route du Qinquis Lec'h permet de mieux accueillir les piétons et les cyclistes. Les déplacements des cyclistes sont sécurisés, ils évoluent en site propre à l'écart des voitures.

En développant son réseau de piste cyclable la Ville de Landerneau souhaite inciter les habitants à modifier leurs habitudes et à utiliser le vélo pour les trajets quotidiens de courte distance ou pour les trajets domicile/travail.

### CHIFFRES CLÉS

#### Gestion administrative - Secrétariat :

- Arrêtés temporaires et permanents : 330 (242 en 2020)
- Permissions de voirie : 238 (170 en 2020)
- Courriers, Infos Travaux, Etats des sommes dues : 96 (95 en 2020, maintenant de nombreuses réponses se font par mail sans enregistrement)
- Comptages routiers / radars pédagogiques : 6 (16 en 2020)
- Demandes de DICT/DT : 90 (84 en 2020), Réponses DICT/DT : 929 (693 en 2020)
- Interventions des équipes du service Espaces Extérieurs suite demande de tiers : 186 (173 en 2020)





DIRECTION  
DE LA VIE SOCIALE

# DIRECTION DE LA VIE SOCIALE

---

Effectifs : 72 agents

DIRECTION : Sylvie Nelz Moreau

## PRÉSENTATION

La direction de la vie sociale comprend deux secteurs : le service éducation enfance jeunesse et l'action sociale, essentiellement portée par le CCAS.

# DIRECTION DE LA VIE SOCIALE SERVICE ÉDUCATION

---

Effectifs : 36 agents

**RESPONSABLE DE SERVICE :** Karine BODROS

- 3 administratifs (dont la responsable de service)
- 16 agents à la restauration scolaire
- 14 ATSEM
- 7 agents d'entretien
- 10 agents polyvalents
- 20 animateurs périscolaires + 3 en renfort
- 2 coordinateurs enfance
- 120 contrats temporaires de remplacement ont été rédigés en 2021.

## PRÉSENTATION DU SERVICE

Le service de l'éducation est en charge de 6 secteurs :

la vie scolaire – les activités périscolaires – la restauration – la caisse des écoles – l'enfance jeunesse – l'entretien des bâtiments.

# DIRECTION DE LA VIE SOCIALE

## SERVICE ÉDUCATION

### VIE SCOLAIRE

#### CHIFFRES CLÉS

##### 5 ÉCOLES PUBLIQUES

- 1071 enfants scolarisés dans les écoles publiques de Landerneau
- Soit 718 Élémentaires et 353 maternelles
- 14 ATSEM / 18 agents d'entretien dans les écoles
- 17 stagiaires / année

##### 4 ÉCOLES PRIVÉES

- 669 enfants scolarisés

##### AUTRES CHIFFRES CLÉS

- Nombre de factures émises annuellement : 6612 (6304 en 2020)
- Projet d'accueil individualisé PAI : Participation aux réunions de projets d'accueil individualisé (enfants porteurs de handicap, allergies alimentaires, asthmes...) : 61 PAI en cours.
- Service Minimum d'Accueil : Organiser et informer les familles des perturbations liées aux mouvements de grève (agents Ville et enseignants. Nombre de mouvement de grève : 7).
- La gestion des ressources humaines
  - 284 contrats occasionnels établis
  - Elaboration et suivi des 81 plannings individuels

#### MISSIONS

##### Au sein de la direction vie sociale, le service éducation :

- Gère les moyens nécessaires pour le fonctionnement des écoles publiques du 1er degré : inscriptions scolaires, coordination des moyens administratifs et techniques aux enseignants, entretien des bâtiments et gestion des investissements, suivi budgétaire.
- Assure le bon déroulement de la prise en charge des enfants durant les temps scolaires par les Atsem, en partenariat avec les équipes enseignantes.
- Met en œuvre conjointement avec les directions des écoles les différents protocoles sanitaires (hygiène, organisation, communication...)
- Entretien des liens avec les établissements du 2<sup>nd</sup> degré.
- Organise le Service Minimum d'Accueil en cas de grève.
- Coordonne, avec les directions d'écoles, les PPMS (Plan Particulier de Mise en Sécurité) et planifie les exercices de sécurité
- Participe au suivi des travaux dans les écoles, assure les achats de mobiliers scolaires, coordonne les besoins et les acquisitions des achats en jeux de cours ainsi que les aménagements extérieurs des écoles.

#### PROJETS MIS EN OEUVRE

La crise sanitaire est toujours présente avec le maintien des protocoles sur les accueils, la désinfection et le non brassage mais tout de même quelques activités à nouveau comme :

- La dictée du tour de France pour les CM1 et CM2 : 13 classes et 7 établissements, la dictée a engagé 300 enfants qui n'ont malheureusement pas pu se regrouper pour cause de risque sanitaire.
- « Il y a du bonheur dans le papier » une opération solidaire en partenariat avec l'imprimerie Cloître visant à écrire aux personnes isolées en fin d'année au moment des fêtes
- La reprise des séances de sensibilisation aux usages d'internet (168 enfants concernés)

# DIRECTION DE LA VIE SOCIALE

## SERVICE ÉDUCATION

### ACTIVITÉS PÉRISCOLAIRES

#### MISSIONS

- Offrir aux enfants des accueils périscolaires adaptés à leurs besoins, dans une continuité éducative avec les équipes enseignantes et les parents.
- Développer une ouverture sportive et culturelle au travers des activités méridiennes.
- Impulser des projets d'activités communs entre les 5 écoles en lien avec le développement durable notamment
- Proposer des temps forts sur le temps de pause méridienne avec l'organisation de spectacles et animations festives et sportives par ou pour les enfants

### PROJETS MIS EN OEUVRE

L'année 2021 a été très créative pour les enfants accueillis sur le périscolaire :

- Mise en peinture de vélos pour le tour de France (décoration des ronds-points)
- Participation aux décorations de Nuit d'Hiver (les poissons du pont de Rohan)
- Mise en place du composteur de l'école Jean Macé Jules Ferry

### CHIFFRES CLÉS

**22** animateurs

**53 058** enfants accueillis sur le périscolaire du matin et du soir (38 891 en 2020)



### RESTAURATION

#### MISSIONS

- Proposer aux enfants un repas équilibré, de qualité dans un cadre bienveillant
- Développer l'approvisionnement local
- Valoriser les produits frais et locaux et développer les plats « faits maison ».
- Sensibiliser au gaspillage et au tri sélectif

### CHIFFRES CLÉS

- 5.5 agents de production à la cuisine centrale et 10 agents de restauration dans les offices
- Production totale annuelle de 134 823 (111 644 en 2020) repas pour les enfants (5 écoles primaires publiques, 3 écoles privées et l' ALSH) soit :
  - 109 237 (103 038 en 2020) repas scolaires annuels
  - 7 964 (8 606 en 2020) repas servis au centre de loisirs/ALSH
  - 30 770 (20 844 en 2020) goûters
- La cuisine centrale prépare également les repas du restaurant Claude Pronost géré par le CCAS.



# DIRECTION DE LA VIE SOCIALE

## SERVICE ÉDUCATION



### CAISSE DES ÉCOLES

#### MISSIONS

- La caisse des écoles finance des actions en faveur des enfants scolarisés en écoles publiques (classes maternelles et élémentaires)
- Elle accorde également des aides aux familles pour les sorties et voyages scolaires en fonction de leurs revenus

### CHIFFRES CLÉS

#### Spectacle des écoles :

- N'a pu avoir lieu en 2021

#### Dictionnaires offerts par la Caisse des Ecoles aux élèves de CE2

- 132 exemplaires monolingues + 20 exemplaires bilingues
- Budget : 2 665,69 €

En raison de l'annulation des voyages en 2021 la caisse des écoles n'a pas été sollicitée par les familles.



# DIRECTION DE LA VIE SOCIALE

## SERVICE ÉDUCATION

### ENTRETIEN DES BÂTIMENTS

#### MISSIONS

- Suivre les commandes et le marché des produits d'entretien de l'ensemble des bâtiments communaux
- Suivre les besoins en maintenance et travaux en collaboration avec les STM
- Désinfection et protocoles sanitaires liés au Covid

#### CHIFFRES CLÉS

- 40 000 € annuel de produits d'entretien pour 30 sites
- 10 000 € budget mobiliers scolaires
- 15 000 € en dotation jeux de cours
- 44000 m<sup>2</sup> de surface de bâtiments (dont 10 000 m<sup>2</sup> de scolaires)

### ENFANCE JEUNESSE

#### MISSIONS

- Assurer le suivi du partenariat avec les associations Petite Enfance (En jeux d'enfance et PMI, associations d'assistantes maternelles), enfance et jeunesse (ALSH et espace jeunes M.P.T.)
- Coordonner les partenariats éducatifs locaux (Education Nationale, Maison Pour Tous/CS, CAF, CDAS, PMI, DON BOSCO, association d'assistantes maternelles, MAM...)
- Suivre les dispositifs contractuels (CAF, Etat, Région, Département)

### PROJETS ET CHIFFRES CLÉS

#### FORMATION AUX GESTES DE 1<sup>ER</sup> SECOURS

- 122 enfants
- > Concerne les élèves de CM2 (Ecoles publiques et privées) de l'ensemble de la commune

#### J'AGIS POUR MA VILLE

Le dispositif « J'agis pour ma Ville » est une action en faveur des jeunes de 15 à 17 ans révolu. Il consiste à leur proposer de réaliser des tâches d'intérêt général sur la commune pendant les vacances scolaires à raison de 3H par jour avec une indemnité de 15€ par mission. 102 jeunes landernéens se sont inscrits. Sur 2021, 45 jeunes ont pu être retenus. Les autres se verront proposer une mission en 2022.



#### COUP DE POUCE BAFA

- Budget 1500 €
- > Aide financière pour le financement du BAFA en faveur de 4 jeunes landernéens en partenariat avec la MPT / CS.

#### LE PARC S'ANIME

- Le Parc s'anime en partenariat avec la MPT s'est déroulé sur les 2 mois d'été. La Ville a financé le salaire de l'animateur et les prestations extérieures pour un budget de 6 193,55 €

#### CONTINUITÉ DE MISE EN ŒUVRE DU GROUPE D'ACCOMPAGNEMENT À LA PARENTALITÉ

- Coordination entre les différents partenaires pour accompagner les familles dans leur fonction parentale.
- Partenaires : Education nationale. MPT/CS, CAF, CDAS, PMI, CMPP

# CENTRE COMMUNAL D'ACTION SOCIALE

## CCAS / ACCUEIL ET RESTAURATION CLAUDE PRONOST

**DIRECTION :** Sylvie Nelz Moreau

### PRÉSENTATION

Le CCAS est un établissement public de proximité, chargé de mener une action générale de prévention et de développement social dans la commune. Il met en œuvre des actions pour venir en aide aux landernéennes et landernéens confrontés aux difficultés économiques de la vie (Aide alimentaire par le biais de l'épicerie solidaire et du restaurant social Claude Pronost, aide au transport, réductions de tarifs). Il assure également l'instruction des demandes d'aide sociale légale et la domiciliation et accompagne vers l'accès au droit. Le CCAS travaille en étroite relation avec les partenaires institutionnels et associatifs. Les équipes du CCAS portent également, par convention, l'action sociale de la ville.

**RESPONSABLE DE L'ACCUEIL DU CCAS :** Agnès TOULLEC

**Effectifs :** 3

1 responsable de service  
2 gestionnaires accueil social

### MISSIONS

**Accueil, information et réorientation du public confronté à des difficultés économiques et d'accès aux droits :** les agents d'accueil du CCAS ont reçu en 2021 3 019 demandes dont 1458 en présence physique et 1561 par téléphone.

**2-Instruction des demandes d'aides facultatives :** en complément des aides légales, le CCAS a mis en place des aides facultatives sous conditions de revenus comme les réductions pour l'accès au bus, à la médiathèque ou pour les aires d'accueil des gens du voyage. 132 demandes ont été instruites contre 164 en 2020. Pour l'été 2021, le CCAS a également soutenu les départs de 9 personnes dans le cadre des sorties familles organisées par la MPT.

**3-Soutien alimentaire d'urgence :** en lien avec les assistantes sociales du CDAS, 124 colis alimentaires d'urgence ont été distribués et 17 chèques repas d'urgence. (respectivement 129 et 16 en 2020).

**4-Aides financières de la Commission Permanente du CCAS :** le CCAS peut accorder, sur dossier présenté par les travailleurs sociaux du CDAS, des aides exceptionnelles (impayés, frais particuliers) qui sont versées directement aux créanciers. 13 demandes ont été examinées (12 en 2020).

**5-Domiciliation des personnes sans résidence stable :** le CCAS assure la domiciliation des personnes sans domicile fixe ; Ces demandes sont annuelles. 141 dossiers ont été instruits contre 110 en 2020 dont 26 premières demandes. Ces domiciliations concernent au total 211 personnes contre 198 pour 2020.

**6-Instruction des demandes d'aide sociale légale auprès du département** (placements en établissement et aide-ménagère à domicile ou encore obligations alimentaires) le CCAS a instruit 107 dossiers en 2021 contre 86 en 2020.

**7-Interventions sur des situations complexes :** le CCAS accompagne, en lien avec la police municipale et les élus, les constats d'indécence des logements. Il intervient également dans des cas

d'évaluation de la vulnérabilité des personnes par des signalements auprès du procureur ou du conseil départemental.

**8-Le Restaurant Claude Pronost :** le restaurant a été fermé de janvier à juin 2021 pour cause de crise sanitaire. Il est par contre resté ouvert tout l'été afin de permettre aux plus isolées de déjeuner dans un cadre convivial et de renouer des contacts. 1 865 repas ont été servis à des individuels et les repas de groupes ont permis l'accueil de 256 convives. La restauration est assurée par la cuisine centrale de la ville ;

**9-Locations de salles à la Résidence Claude Pronost :** 111 jours de formation ont pu se tenir à la résidence malgré les confinements.

**10-Mutuelle communale en partenariat avec Armorik Santé Prévoyance :** 41 nouveaux adhérents en 2021 (contre 39 en 2020) pour un nombre de contrats identiques (24). La mutuelle communale est ouverte à tous les landernéens sans conditions. Les permanences mensuelles se tiennent au CCAS.

# CENTRE COMMUNAL D'ACTION SOCIALE

## CCAS / ACCUEIL ET RESTAURATION CLAUDE PRONOST

### L'ACTION SOCIALE DE LA VILLE

- Le Plan canicule (registre annuel) a été mis en œuvre du 1er juin au 31 août avec un affichage étendu et une diffusion à 89 partenaires (au lieu de 59 en 2020). 20 personnes se sont inscrites auprès du service (19 en 2020).
- Logement social : 119 rendez-vous ont été assurés par l'adjointe en charge du logement sur 2021 pour 52 attributions. Les demandes sont en très forte hausse (77 personnes reçues en 2020). On note que 11% des demandeurs viennent d'un autre département que le Finistère et 25% habitent actuellement à Brest. Les demandes proviennent à 55% de locataires du parc privé et à 45% du parc public.
- Le repas des anciens n'a pas pu être organisé en 2021 au vu du contexte sanitaire.
- Enfin la Ville soutient, par des subventions annuelles, des associations œuvrant dans le domaine des personnes âgées, de l'aide sociale ou de la santé.



### PROJETS MIS EN OEUVRE

- Le changement des horaires du CCAS et son organisation interne.
- La mise en place d'un self pour les agents au restaurant Claude Pronost
- La première collecte dématérialisée organisée par le CCAS au profit de l'épicerie en novembre 2021.



# CENTRE COMMUNAL D'ACTION SOCIALE

## ÉPICERIE SOCIALE LA BOUTIQUE - AR STALIG

**Effectifs : 2 agents et 18 bénévoles**

**RESPONSABLE DE SERVICE :** Maëla TREGUER

- 2 ETP
- 18 bénévoles

### PRÉSENTATION DU SERVICE

L'épicerie solidaire la boutique Ar Stalig est portée par le CCAS de Landerneau. Elle se présente comme une épicerie classique, en libre-service et avec un choix de produits diversifiés et de qualité. Elle est ouverte sous conditions de ressources aux landernéens et habitants des communes adhérentes. Les dossiers sont instruits au CCAS de Landerneau.

### MISSIONS

- Un lieu d'approvisionnement temporaire en libre-service de denrées alimentaires, produits d'entretien et produits d'hygiène en contrepartie d'une participation financière modeste et d'engagements des bénéficiaires.
- Un lieu d'écoute convivial, d'échanges, destiné à prévenir et lutter contre les exclusions en proposant notamment des ateliers et actions collectives relatifs à différentes thématiques (culture, cuisine, santé, gestion budgétaire).

### CHIFFRES CLÉS

2021 est toujours une année de forte fréquentation même si le nombre de bénéficiaires est en légère baisse par rapport à 2020 (271 familles ont fréquenté la structure en 2021 contre 287 en 2020).

En 2021 :

- 30 % des foyers ont été usagers de l'épicerie pendant les douze mois de l'année / 17% l'ont été durant 3 mois. La durée moyenne d'accès a été d'environ 7 mois ½.
- 62,4 % des bénéficiaires sont des femmes.
- Les familles monoparentales sont plus nombreuses en 2021 : elles représentent 34 % des inscrits.



### FAITS MARQUANTS 2021

- Poursuite de l'accueil sur rendez-vous afin d'éviter les temps d'attente.
- Mise en place de l'espace convivialité en extérieur durant tout l'été 2021.
- 19 séances de gym (gym douce, marche) ont pu être proposées pour 12 bénéficiaires de l'épicerie.
- Dans le cadre du prix Facile à lire 2021, des animations ont été mises en place entre mars et juin 2021 par la Médiathèque de Landerneau à destination des bénéficiaires : des moments d'échanges, la réalisation d'un carnet de voyage collectif, un jeu quizz et un atelier d'écriture musicale leur ont été proposés.
- Equipement de l'espace vente : achat d'une nouvelle vitrine réfrigérée plus grande et fonctionnelle.
- Différentes collectes alimentaires organisées durant l'année 2021 au profit de l'épicerie solidaire: une en janvier à l'initiative

- de la Maison des lycéens du lycée de l'Elorn, une en juin dans le cadre de la collecte nationale biosolidaire et une en novembre qui pour la première fois s'est déroulée dans les commerces partenaires de manière dématérialisée.
- Une opération Noel Box menée par les élèves de 1ère Bac Pro AGORA du Lycée de l'Elorn a permis la distribution de 140 boîtes solidaires aux bénéficiaires au moment de Noël.





DIRECTION  
DES MOYENS GÉNÉRAUX

# DIRECTION DES MOYENS GÉNÉRAUX

## Effectifs : 26 agents

**DIRECTRICE :** Sandra Crenn

4 services réunissant 26 personnes sont mutualisés sous la forme de services communs au sein de la direction des moyens généraux : Ressources Humaines, Commande publique, Système d'Information, Finances.

## PRÉSENTATION DE LA DIRECTION

Ces services travaillent principalement pour la Communauté de Communes, la Ville de Landerneau et le CCAS. Ils produisent également des prestations de commande publique pour les 22 communes et les syndicats du territoire.

# DIRECTION DES MOYENS GÉNÉRAUX SERVICE FINANCES

## Effectifs : 8 agents

**RESPONSABLE DE SERVICE :** Pierre GOURVEN

- 1 responsable
- 1 adjoint au responsable
- 1 coordinatrice budgétaire et comptable
- 5 chargés de gestion comptable

## PRÉSENTATION DU SERVICE

Participation à la définition et à la mise en œuvre de la politique budgétaire, financière et fiscale en tant que service mutualisé.

## MISSIONS EFFECTUÉES

- L'ordonnancement de l'ensemble des dépenses et des recettes de la Ville, du CCAS et de la Communauté sur la base du contrôle du service fait réalisé par les services.
- L'assistance auprès de chacun des gestionnaires de crédits Ville, CCAS et Communauté dans la gestion et le suivi de leurs enveloppes de crédits dédiées.
- La centralisation et l'analyse de tous les éléments utiles à la préparation et au suivi budgétaire des deux Collectivités (données budgétaires, financières et fiscales, tableaux de bord...).
- La préparation et l'établissement de tous documents budgétaires (budgets et comptes administratifs, PPI, analyses financières budgétaires et fiscales).

- Le suivi et la tenue de l'inventaire et des actifs des deux Collectivités.
- La gestion et suivi de la dette et de la dette garantie.
- Le suivi des subventions à verser (aux associations et partenaires) et à percevoir

De par ses missions, le service Finances est par ailleurs le garant de la fiabilité des comptes via le développement des moyens et des procédures adaptées (organisation des arbitrages budgétaires, procédures visant l'optimisation de la chaîne comptable (dématérialisation des actes, supports et signatures, mise en place de circuits de validation des bons de commandes), en relation étroite avec le comptable public.

## PROJET TRANSITION ÉCOLOGIQUE

Le service Finances développe la totale dématérialisation des pièces utilisées tout au long de la chaîne budgétaire et comptable.

## PROJETS MIS EN ŒUVRE

L'année 2021 a été principalement marquée pour le service Finances par la mise en place d'un nouveau logiciel plus performant et répondant mieux aux besoins de l'ensemble des services et des élus, notamment au niveau de l'exploitation des données budgétaires et comptables à des fins d'analyse. La mise en place de ce nouvel outil s'est opérée fin décembre - début janvier 2022.

# DIRECTION DES MOYENS GÉNÉRAUX

## SERVICE FINANCES

### CHIFFRES CLÉS

#### LES DÉPENSES RÉELLES 2021 DE LA VILLE 20,5M€



39%	Personnel (dont services mutualisés)	8,07M€
21%	Investissement hors remboursement capital dette	4,18M€
20%	Fonctionnement des services	4,13M€
9%	Subventions associations & organismes publics	1,90M€
8%	Dette (capital & intérêts)	1,64M€
1%	Contributions aux écoles privées	0,28M€
1%	Indemnités ey frais liés aux élus	0,20M€
	Autres dépenses	

#### LES RECETTES RÉELLES 2021 DE LA VILLE 23,03M€



54%	Impôts & taxes	12,41M€
15%	Autofinancement	3,35M€
13%	Dotation de l'Etat (DGF, FCTVA & compensations)	2,97M€
6%	Tarification des services publics	1,38M€
6%	Subventions & participations ( Etat, région département, autres collectivités)	1,38M€
2%	Produit de cessions	0,53M€
2%	Revenus des immeubles et taxes d'aménagement	0,50M€
1%	Atténuation des charges (rembt personnel)	0,23M€
1%	Autres dépenses	0,27M€

#### Activité du service Finances (données ville uniquement)

Total lignes de mandats (dépenses) émises par le service pour les budgets gérés par la Ville (budget principal, location du patrimoine, PAE de Mescoat, Service funéraire) : 16 196 représentant un montant de 22,05 M €. Pour rappel, en 2020 14 657 lignes étaient recensées représentant un montant en valeur cumulé de 20,2 M €. Soit une hausse de 1 539 lignes, traduisant un niveau d'activité soutenu après la crise sanitaire de 2019.

Total lignes de titres (recettes) émises par le service pour ces mêmes budgets Ville : 2 029 en 2021, représentant un montant cumulé de 24,6 M € contre 2 035 en 2020 représentant 23,5 M €.

Total des écritures opérées par le service pour les budgets Ville (normales et annulations) : 19 934 en 2021 contre 18 092 en 2020 + 1842 écritures, +10 %)

Nombre total de factures traitées par le service pour la Ville : 5 489 en 2021 contre 4 616 en 2020 (soit + 873, soit + 19 %).

Nombre total de bons de commande émis en 2021 : 4 113 contre 3 242 en 2020 (+ 27 %)

Nombre total de bons de commande confirmés en 2021 : 3 433 contre 2 580 en 2020 (+33%)

Délai global de paiement des factures : 20,44 jours en 2021 contre 19,49 jours en 2020.

#### Qualité comptable des comptes de la Ville :

La qualité comptable des comptes est une notion vaste qui s'applique à chaque opération passée en comptabilité. Depuis 2011, la Direction Générale des Finances Publiques (DGFIP), suit la qualité des comptes des collectivités via l'Indice de Qualité des Comptes Locaux (IQCL).

#### EVOLUTION DE L'INDICE DE QUALITÉ COMPTABLE SUR LA PÉRIODE 2016 - 2020



L'indice de qualité comptable de l'exercice 2020 est arrêté à 17,8

L'IQCL s'arrête avec l'exercice 2020, étant remplacé à compter de l'exercice 2021 par l'Indicateur de Pilotage Comptable (IPC), indice noté sur 100.

La valeur de cet indice est de 90,48/100 pour la Ville, l'objectif étant d'atteindre 100/100.

# DIRECTION DES MOYENS GÉNÉRAUX

## RESSOURCES HUMAINES

### Effectifs : 7 agents

**RESPONSABLE DE SERVICE :** Catherine GOURMELON

- Responsable des ressources humaines
- Assistante ressources humaines
- Chargée de formation et développement des compétences
- Coordonnatrice carrière et paie
- Gestionnaire des ressources humaines
- Chargée du SIRH et de la paie
- Gestionnaire paie et protection sociale

### MISSIONS

Le service des ressources humaines assure le portage de la politique Ressources Humaines de la Ville de Landerneau, du Centre Communal d'Action Sociale de Landerneau et de la Communauté de communes du Pays de Landerneau Daoulas.

Cette mission se décline en plusieurs axes :

- Apporter conseil et expertise sur les aspects RH à l'ensemble des acteurs des collectivités,

- Accompagner les services dans le but de permettre aux collectivités d'accomplir leurs missions,
- Accompagner les agents dans leur évolution professionnelle,
- Gérer les carrières,
- Gérer la rémunération,
- Maintenir et développer un dialogue social de qualité.

## PROJETS MIS EN OEUVRE

### CRISE SANITAIRE COVID-19

#### Ouverture d'un centre de vaccination en janvier 2021



La gestion du centre de vaccination a été assurée par les éducateurs sportifs d'Aqualorn de janvier à fin mai, mis à disposition par la Communauté du fait de la fermeture du complexe aquatique.

La Ville a ensuite pris le relais, avec une montée en puissance au fur et à mesure de l'année, liée aux annonces gouvernementales (1ère, 2ème et 3ème dose, pass sanitaire).

Ainsi, près de 15 emplois non permanents ont été créés pour assurer l'accueil et la coordination du centre qui a déménagé dans 3 lieux de Landerneau (Mille club, Kergreis, zone du bois noir), sollicitant le concours des agents du service fêtes et sport et des systèmes d'information. En interne, des facilités ont été accordées aux agents pour se faire vacciner et tester.

#### Pass sanitaire

La mise en place du Pass sanitaire a concerné une trentaine d'agents, principalement de la direction Culture Sport Vie Associative, du restaurant social et du CCAS. **Quelques chiffres :**

Agents positifs à la Covid 19 : 9 agents représentant 74 jours d'absence (début des cas fin décembre)

Autorisation spéciales d'absence accordées : 451,5 jours

- Cas contact : 68 jours
- Garde d'enfant : 75,5 jours
- Vulnérables : 308 jours

Le service RH a assuré une veille juridique continue afin de gérer les différentes situations des agents. Au cours de l'année 2021, plus de 30 textes juridiques ont été publiés (lois, décret, circulaire, questions/réponses...), soit plus de 2 textes par mois, modifiant les impacts RH pour les agents.

#### OUTIL RH

##### Mise en place du module absences (hors congés) du logiciel Ciril

Ce projet s'inscrit dans le cadre de la dématérialisation de la fonction RH, avec la perspective de donner accès aux agents à une interface web de l'outil RH, pour les entretiens professionnels et la formation notamment.

En 2021, la gestion des CET a été intégrée dans le logiciel RH, ainsi que les autorisations spéciales d'absence, ce qui facilite la gestion et le suivi pour le service RH et fiabilise les données.

Le même travail avait été réalisé en 2020 pour le module formation.

#### MISE EN PLACE D'UN RÈGLEMENT INTÉRIEUR

Au cours du 2ème semestre 2021, les services ont travaillé à l'élaboration d'un règlement intérieur qui est entré en application au 1er janvier 2022.

Les objectifs d'un tel outil de communication interne sont les suivants :

- Fixer les règles de fonctionnement internes relatives à l'organisation de la vie dans la collectivité et les conditions d'exécution du travail des agents
- Décliner et compléter les dispositions législatives et réglementaires en vigueur
- S'appuyer sur les règlements, notes et délibérations déjà existants au sein de la collectivité
- Faciliter l'intégration des nouveaux agents

Après avoir réalisé un diagnostic de l'existant, une première version a été écrite et soumise aux représentants du personnel, pour être validé en Comité Technique et CHSCT en fin d'année.

Le document final est composé de 5 parties :

1. Organisation du temps de travail dans la collectivité : règles générales sur le temps de travail, annualisation, congés annuels, RTT, CET, ASA, heures supplémentaires/complémentaires...
2. Règles de vie dans la collectivité : utilisation du matériel, locaux, véhicules, tenues de travail, droit et obligations...
3. Discipline : sanctions, droit à la défense
4. Hygiène et sécurité : règles en matière d'hygiène et sécurité, document unique, harcèlement...
5. Les instances : CT, CHSCT, CAP, CCP



# DIRECTION DES MOYENS GÉNÉRAUX RESSOURCES HUMAINES

## CHIFFRES CLÉS

- Accompagner les services dans le but de permettre aux collectivités d'accomplir leurs missions

**La gestion des recrutements** : le service assure la publication de l'offre, la réception des candidatures et les présélections en lien avec les services, participe aux jurys de recrutement et aide à la décision. En 2021, 151 procédures de recrutement ont été effectuées.

	VILLECCAS	CCAS	CCPLD
Permanents	27	25	
Temporaires	69	30	
	96	55	151

Données 2020 – Ville/CCAS : 77 – CCPLD : 52

- Gérer les carrières

La gestion des carrières implique en particulier :

- La mise en œuvre des réformes statutaires,
- Le suivi des nominations et des titularisations,
- Le déroulement des procédures d'avancement d'échelon, de grade et de promotion interne,
- La gestion des positions administratives (détachements, congés parentaux, disponibilités...),
- La gestion des sanctions disciplinaires.

Effectif au 31 décembre 2021

	VILLE	CCAS	CCPLD
Permanents	178	5	101
Temporaires	31	2	16
	209	7	117

Données 2020 – Ville : 192 – CCAS : 6

Nombre d'arrêtés réalisés

VILLECCAS	CCAS	CCPLD
968	456	1424

Données 2020 – Ville/CCAS : 466 – CCPLD : 278

- Gérer la rémunération et les absences

Les agents en charge de la paie réalisent l'ensemble des opérations nécessaires à l'élaboration des rémunérations, de la saisie des éléments de paie en passant par l'édition des bulletins jusqu'aux relations avec les organismes extérieurs. En 2021 cela représente 5 236 paies.

Nombre de bulletins de paie

VILLE	CCAS	CCPLD
3136	74	2026

Données 2020 – 5 213

Nombre d'arrêtés maladie reçus

	VILLE	CCAS	CCPLD
Maladie ordinaire	225	17	67
Maladie professionnelle	2		8
Accident de trajet			1
Accident de travail	32		9
Congés de grave maladie	1		
Congés longue durée	13		7
Congés longue maladie	44	1	10
	317	18	102

Données 2020 – 338 arrêtés reçus pour la Ville, 8 pour le CCAS et 104 pour la CCPLD

Pour un total de 3 216 jours d'absence pour la Ville, 388 jours pour le CCAS.

Données 2020 – 6 828 jours d'arrêt maladie pour la Ville et 142 pour le CCAS

Nombre de dossiers traités au titre de la protection sociale

	VILLE	CCAS	CCPLD
Comité médical	20	1	5
Commission de réforme	3	1	1
	23	2	6

Données 2020 – CM Ville 12 – CCAS 1 – CCPLD 7  
CR Ville 6 – CCAS 0 – CCPLD 2

- Accompagner les agents dans leur évolution professionnelle

L'évolution de l'organisation des services des collectivités nécessite une adaptation des compétences des agents. La formation est un des leviers pour réduire les écarts entre la situation actuelle de l'emploi et la situation à venir, et accompagner et anticiper les évolutions.

La formation représente en 2021 un budget de 60 053,43 € (cotisations obligatoires au CNFPT incluses). 92 agents ont pu bénéficier d'une formation, et suivre 323,5 jours de formation.

	Nb de jours suivis
<b>Acquérir ou renforcer les compétences</b>	
Acquérir et se perfectionner à de nouvelles compétences, s'adapter aux évolutions métiers	109
<b>Les actions de formation transversale de la collectivité</b>	
Accompagner les agents	70
Contribuer au développement d'une culture commune	12
Développer la capacité à prévenir les risques	132,5
	323,5

Données 2020 – 86.5 jours de formation

- Maintenir et développer un dialogue social de qualité

Le service assure l'organisation des comités techniques (CT) et des comités d'hygiène, de sécurité et des conditions de travail (CHSCT).

Nombre de comités organisés

	VILLECCAS	CCPLD
CT	4	3
CHSCT	2	1
	6	4

Données 2020 – CT Ville/CCAS : 5 – CCPLD : 4  
CHSCT Ville/CCAS : 3 – CCPLD : 2

- Accompagnement de la ville en matière de stage

Le service a reçu 303 demandes de stage en 2021 (dont 232 pour la ville et le CCAS).

62 élèves et étudiants ont été accueillis dans les différents services de la Ville et du CCAS.

Pour la ville de Landerneau et le CCAS, accueillir des stagiaires contribue à enrichir les formations par l'expérience et offrir ainsi une première expérience professionnelle qualifiante. C'est également développer les compétences et faire connaître les métiers de la collectivité.

Données 2020

# DIRECTION DES MOYENS GÉNÉRAUX

## COMMANDE PUBLIQUE

### Effectifs : 4 agents

**RESPONSABLE DE SERVICE :** Marie-Laure LUCAS

La responsable du service suit, coordonne l'activité et encadre :

- 2 agents qui assurent la passation des marchés de fourniture et services, et des nombreux groupements de commandes,
- 1 agent en charge de la passation des marchés d'études et de travaux.

### MISSIONS

Le service est chargé de la rédaction, la passation et le suivi des marchés publics et délégations de services publics.

Il accompagne :

- Les services opérationnels de la ville et de la CAPLD sur l'ensemble des questions liées aux marchés publics.
- Les communes du territoire dans le cadre des groupements de commandes et des prestations d'assistance à la passation des marchés publics.

### PROJETS MIS EN OEUVRE

#### Groupements de commandes 2021

11 groupements de commandes ont été menés en 2021 par le service : Fourniture de carburants et combustibles ; Entretien et maintenance des toitures ; Fourniture de produits d'entretien ; Entretien et maintenance des chaufferies ; Entretien des vitreries ; Murs et bardages ; Achat de vêtements de travail ; Assistance et conseils juridiques ; Achat de détecteur CO<sup>2</sup> ; Maintenance des bacs dégraisseurs, maintenance des hottes de cuisines ; Maintenance des installations campanaires ; horloges et paratonnerres des églises.

### CHIFFRES CLÉS

- 28 marchés attribués en 2021 (contre 19 en 2020). ( Hors groupements de commandes)

CATÉGORIE	MONTANT DU MARCHÉ	NOMBRE	MONTANTS CUMULÉS
Travaux	Moins de 40 k €	2	48 548,17 €
	Entre 40 et 90 K €	4	261 235,81 €
	Entre 90 et 200 K €	1	112 588,33 €
	Supérieur à 200 K €	1	322 693,00 €
Fournitures	Moins de 40 k €	4	35 806,00 €
	Entre 40 et 90 K €	0	
	Entre 90 et 200 K €	4	257 721,38 €
	Supérieur à 200 K €	0	
Services	Moins de 40 k €	8	120 666,00 €
	Entre 40 et 90 K €	2	129 500,00 €
	Entre 90 et 200 K €	0	
	Supérieur à 200 K €	2	293 460,97 €
<b>TOTAL</b>		<b>28</b>	<b>1 582 219,66 €</b>

# DIRECTION DES MOYENS GÉNÉRAUX

## SYSTÈMES D'INFORMATION

### Effectifs : 6 agents

**RESPONSABLE DE SERVICE:** Jérôme WOLFF

- 1 responsable de service
- 1 chef de métier et infrastructure
- 1 technicien support et accompagnement - Référent téléphonie et reprographie
- 1 technicienne support et accompagnement - Référente écoles
- 1 expert qualité sécurité informatique
- 1 technicienne SIG

### PROJETS MIS EN ŒUVRE

La poursuite de la fiabilisation du parc informatique des écoles, initiée en 2020 a permis de réduire les interventions du support de manière significative. Les problèmes rencontrés dans les salles informatiques ont été corrigés.

Des projets spécifiques liés aux logiciels métiers :

- Remplacement du logiciel de gestion du cimetière
- Accompagnement à la mise en place du portail famille
- Accompagnement du service Finances pour la mise en place du logiciel de gestion de patrimoine

L'infrastructure serveurs a été complètement revue pour assurer la continuité d'activité. Une refonte générale de celle-ci a permis d'établir la redondance de l'installation sur plusieurs sites pour permettre une amélioration globale des performances et une sécurité accrue.

L'axe principal de ce projet était de mettre en place un PCI (Plan de Continuité Informatique) avec pour objectif de garantir un maintien en service de l'infrastructure lors d'avaries ou d'interventions programmées.

### MISSIONS

Le service des systèmes d'information est composé d'une équipe dédiée aux systèmes informatiques, aux moyens de reprographie, de télécommunications et au SIG (Système d'Information Géographique).

Il est chargé de maintenir, sécuriser, renouveler et développer les systèmes d'information pour la Communauté de communes du Pays de Landerneau et la Ville de Landerneau : 600 postes de travail, 30 serveurs, 35 logiciels métiers, 30 entités interconnectées, la téléphonie, l'Internet et la reprographie.

Le service assure des missions d'expertises en qualité et sécurité, mutualisées pour toutes les communes du territoire et le SIPP.

Le SIG est référent auprès des équipes de GéoPaysdeBrest (GPB) et est en charge de la collecte des données géographiques en vue de leur publication sur cet outil.

### CHIFFRES CLÉS

1766 tickets incidents/demandes traités sur l'année 2021 pour Landerneau, les écoles, le CCAS et les élus.  
Diagramme des tickets pour l'ensemble des entités (CAPLD et Ville de Landerneau)



